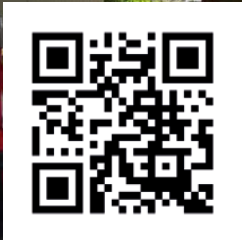


Elsenfelder Rundschau

Amtliches Veröffentlichungsorgan des Marktes Elsenfeld
mit den Ortsteilen Rück, Schippach und Eichelsbach



MARKT ELSENFELD



 **Jede Stimme zählt!**

Kommen Sie zum
Bürger- und Ratsbegehren
am Sonntag, 12.02.23

**ALLES im Griff
auf dem
ELSENFELDER
Narrenschiff**



Einladung

zum fröhlichen

Seniorenfasching

Mittwoch, den 15. Februar 2023

ab 14.00 Uhr

im Bürgerzentrum

**Für Stimmung sorgt das Sextett vom
Musikverein „Concordia“ Elsenfeld**

Es fahren Linienbusse von Eichelsbach, Rück und Schippach.

Abfahrtstermine entnehmen Sie bitte der Elsenfelder Rundschau

Der Fahrdienst der Nachbarschaftshilfe steht gerne für Sie
auch kurzfristig bereit!

Auf Ihren Besuch freuen sich

Seniorenbeirat, Begegnungsstätte Mittendrin, Marktgemeinde Elsenfeld

Große Ferien ohne Langeweile?



EINER
FÜR
ALLE,
ALLE
FÜR
EINEN

FERIEN SPORT WOCHEN

ORT: Elsenfeld & Ortsteil Rück-Schippach

TERMIN 1: 07. August - 11. August 2023 (Erlebnis Sport Woche)
Ortsteil Rück-Schippach

TERMIN 2: 14. August - 18. August 2023 (Kreativ Sport Woche)
Elsenfeld

DAUER: Ganztätig pädagogische Betreuung von 8.00-16.00 Uhr
(Freitags bis 14.00 Uhr)

ZIELGRUPPE: Mädchen und Jungen von 6-12 Jahren

INHALT:

Erlebnis Sport Woche: Abgestimmt auf das Alter der teilnehmenden Kinder stehen neben dem Spaß am Sport nachfolgende Programmschwerpunkte im Mittelpunkt: Coole Trend- & Summersports, Natur & Abenteuer, Fun- & Teamsports, International Sports, Bewegungskünste & Zirkus, Summerdance, Fitness & Gesundheit, uvm.
Kreativ Sport Woche: Diese Woche bietet sowohl sportlichen als auch kreativen Kids ein unvergessliches Erlebnis. Unser tägliches Programm ist eine Mischung aus coolen Trend- & Summersports und Kreativworkshops (Theater, Tanz, Zirkus, phantasiefördernde Bewegungsspiele, Kunst in der Natur). Dabei soll die Kreativität und Phantasie der Kinder gefördert werden.

KOSTEN: Da die Gemeinde einen Teil der Kosten übernimmt, beträgt der Elternbeitrag lediglich 79.-€/Kind/Woche (inkl. Mittagsverpflegung).

ANMELDUNG: www.xundinsleben.com -> Feriencamps -> Anmeldung



KJG-ZELTLAGER 2023



Vom 07.08. - 13.08.2023 in Heigenbrücken
Weitere Infos folgen demnächst auf www.kjg-elsenfeld.de
oder bei Instagram: @kjg.elsenfeld

Bei Fragen, Interesse oder Anmerkungen, meldet euch gerne
bei Cheyenne Zimmermann: Telefonnummer: 06022/23150
E-Mail: cheyennezim27@gmail.com

Illegale Müllablagerungen

In der Marktverwaltung gehen von Bürgerinnen und Bürger immer wieder Meldungen von illegalen Müllablagerungen im Gemeindegebiet ein. Daher appellieren wir an Sie, die kostenlose Entsorgungsmöglichkeit beim Wertstoffhof in Erlenbach in Anspruch zu nehmen. Illegale Müllentsorgungen sind kein Kavaliersdelikt und können als Ordnungswidrigkeit mit einem Bußgeld von bis zu 8.000,- Euro geahndet werden.



Amtliches Veröffentlichungsorgan des Marktes Elsenfeld mit den Ortsteilen Rück, Schippach und Eichelsbach

Montag: 8.00 - 12.00 Uhr und 14.00 - 16.00 Uhr
Dienstag, Mittwoch, Freitag: 8.00 - 12.00 Uhr
Donnerstag: 10.00 - 12.00 Uhr und 14.00 - 18.00 Uhr
Telefon: 06022/5007-0 | Telefax: 06022/5007-66
E-Mail: Rundschau@Elsenfeld.de | Homepage: www.elsensfeld.de



Amtliche Bekanntmachungen

Bekanntmachung

Am Montag, 13.02.2023, findet um 19.00 Uhr

eine öffentliche Sitzung des Marktgemeinderates im **großen Saal des Bürgerzentrums** statt.

Tagesordnung:

Öffentlicher Teil

1. Anerkennung der Sitzungsniederschrift vom 16.01.2023
2. Bekanntgaben
3. Beschlussfassung zum Gestaltungshandbuch Ortskern Elsenfeld und zum Kommunalen Förderprogramm
4. Vorstellung der mit der Regierung von Unterfranken, dem Büro Schirmer und dem Heimat- und Museumsverein abgestimmten Vorentwurfsplanung zur Ertüchtigung des Anwesens Rathausstraße 10 zur neuen Museumsscheune durch das Büro Klingemeier
 - 4.1. Beschlussmäßige Billigung des Entwurfs
 - 4.2. Beauftragung eines Planungsbüros mit der Erstellung des Bauantrags
 - 4.3. Stellung eines Zuwendungsantrags an die Regierung von Unterfranken
5. Beschlussfassung über den Antrag des Seniorenbeirates zu baulichen Verbesserungen am Friedhof Rück
6. Erhebung von Ergänzungs- und Verbesserungsbeiträgen - Beschlussfassung
7. Anfragen der Marktgemeinderäte/Innen und der Bürger

Anschließend nicht öffentliche Sitzung.

Markt Elsenfeld

Kai Hohmann

Erster Bürgermeister

Bekanntmachung

Am **Mittwoch, 15.02.2023, findet um 18.00 Uhr**

eine öffentliche Sitzung des Haupt- und Finanzausschusses im **großen Sitzungssaal des Rathauses Elsenfeld** statt.

Tagesordnung:

Öffentlicher Teil

1. Vermietung des Elsavaparks an die Sparkasse Miltenberg-Obernburg für ein Mitarbeiterfest - Beschlussfassung

Anschließend nicht öffentliche Sitzung.

Markt Elsenfeld

Kai Hohmann

Erster Bürgermeister

Annahmeschluss für das Amtsblatt KW 08

Wegen Faschingsdienstag ist der **Annahmeschluss** für das Amtsblatt bereits am **Freitag, 17.02.2023, 09.00 Uhr.**

Bitte beachten Sie diesen Termin!

Rathaus Öffnungszeiten!

Das Rathaus ist am **Faschingsdienstag, 21.02.2023,** geschlossen!

Wir bitten um Beachtung und danken für Ihr Verständnis!

Veröffentlichung Baumaßnahme Maindüker bei Main-km 104,025

Der Zweckverband Abwasserverband Main-Mömling-Elsava (kurz: Amme), beabsichtigt die Errichtung einer neuen Abwasserdruck- und Notversorgungsleitung mittels neuer Maindüker bei Main-km 104.025 nebst baulichen Anlagen zu errichten.

Hierzu werden Bauarbeiten im Bereich nördlich der Elsavamündung in der Zeit von ca. Mitte Februar bis ca. Ende März durchgeführt. Hierzu kann es im Bereich des Uferweges zu Einschränkungen und Absperrungen kommen.

Wir bitten um Beachtung.

Hinweis: Zeitgleich kann es auf der gegenüberliegenden Mainseite zu Behinderungen auf der Radwegeverbindung zwischen Obernburg und Großwallstadt kommen.

Bei Fragen kann der Markt Elsenfeld (Tel. 06022/5007-0) oder die Amme in 63906 Erlenbach (Tel. 09372/13595-0) kontaktiert werden.



Hundekot auf öffentlichen Straßen bzw. Plätzen

Liebe Hundefreunde,

in den letzten Tagen kamen abermals vermehrt Beschwerden aus der Bürgerschaft, dass einige Hunde ihre Notdurft auf unbebauten Bauplätzen und den öffentlichen Straßen (Weidenweg, Wiesenflächen bei der Mittelschule/dem Kindergarten Rück, Bayernstraße, Brunnenstraße, Baugebiet „Vordere Hart“, Schillerstraße, Goethestraße, Bildstraße, Forstweg, Schulstraße, Lindenstraße, Armbergsweg, St. Pius-Straße, Kreuzfeldring, Gartenstraße usw.) bzw. öffentlichen Plätzen (Kinderspielplätze) verrichten. **Hundehalter sind dazu verpflichtet, dafür zu sorgen, dass ihre Tiere Straßen, Gehwege und Anlagen nicht verunreinigen.**

Es sollte jedem bewusst sein, dass der Hundekot nicht nur ein Ärgernis, sondern auch eine Infektionsquelle ist. So können durch Hundekot Infektionskrankheiten übertragen werden. Die Erreger finden hierbei durch die Schuhe den Weg in die Wohnungen.

Wir appellieren daher an alle Hundebesitzer, ihre Hunde nur dort auszuführen, wo es niemanden belästigt und stört und keiner in die Hinterlassenschaften hineintreten kann. Sollte allerdings das Unvermeidliche doch einmal an unpassender Stelle geschehen, bitten wir Sie, es zu beseitigen.

Sollten der Marktverwaltung Hundehalter genannt werden, die die Notdurft ihrer Tiere auf öffentlichen Straßen und Plätzen verrichten lassen, werden diese mit einer Geldbuße belegt.

Aufforderung zur Benennung von Personen für die Jugendschöffen-Vorschlagsliste

In diesem Jahr findet für die Geschäftsjahre 2024 - 2028 wieder die Wahl der Schöffen statt. Zur Zeit werden daher bei den Jugendämtern Vorschlagslisten erarbeitet, aus denen dann durch einen beim jeweils zuständigen Amtsgericht gebildeten Schöffenwahlausschuss eine Auswahl erfolgen wird.

Schöffen sind ehrenamtliche Richter am Amtsgericht und bei den Strafkammern des Landgerichts und stehen grundsätzlich gleichberechtigt neben den Berufsrichtern.

Das verantwortungsvolle Amt eines Schöffen verlangt in hohem Maße Unparteilichkeit, Selbstständigkeit und Reife des Urteils, aber auch geistige Beweglichkeit und – wegen des anstrengenden Sitzungsdienstes – körperliche Eignung. Es kann nur von Bürgerinnen und Bürgern mit der deutschen Staatsangehörigkeit ausgeübt werden.

Sie haben nun die Möglichkeit, sich selbst für das Amt des Schöffen zu bewerben. Die entsprechenden rechtlichen Bestimmungen finden Sie auszugsweise als Anlage zu diesem Schreiben. Sie können Ihre Vorschläge bis zum 15.03.2023 schriftlich an uns oder bei folgender Stelle persönlich abgeben: 63820 Elsenfeld, Marienstraße 29, Rathaus, Zimmer 2a.

Wir benötigen folgende Angaben:

Familienname, Geburtsname Vorname, Geburtsdatum, Geburtsort, Straße, Hausnummer, Wohnort, Beruf, Ggf. Zeiten früherer Schöffentätigkeiten

– **die Daten sind zwingend in das Formular Schöffenwahl einzutragen.** Das Formular erhalten Sie im Rathaus oder unter www.schoeffenwahl2023.de

Für Rückfragen stehen wir persönlich, telefonisch (06022 5007-12) oder per E-Mail (patrick.hock@elsenfeld.de) zur Verfügung.

Auszug aus der Schöffenbekanntmachung
vom 27. Oktober 2022, Az. E8 - 3221 E - II - 14870/2021
und B2 - 0143 - 2 (BayMBI. Nr. 672)

II. Abschnitt

Amt der Schöffen

2. Ehrenamt; Verpflichtung zur Übernahme

2.1 Das Amt eines Schöffen ist ein Ehrenamt. Es kann nur von Deutschen versehen werden (§ 31 Satz 2 GVG).

2.2 Nach der Bayerischen Verfassung sind alle Bewohner Bayerns zur Übernahme von Ehrenämtern verpflichtet Artikel 121 Abs. 1 Satz 1 der Verfassung.

3. Unfähigkeit zum Schöffenamts (§ 32 GVG)

Unfähig zu dem Amt eines Schöffen sind:

3.1 Personen, die infolge Richterspruchs die Fähigkeit zur Bekleidung öffentlicher Ämter nicht besitzen oder wegen einer vorsätzlichen Tat zu einer Freiheitsstrafe von mehr als sechs Monaten verurteilt sind;

3.2 Personen, gegen die ein Ermittlungsverfahren wegen einer Tat schwebt, die den Verlust der Fähigkeit zur Bekleidung öffentlicher Ämter zur Folge haben kann.

4. Nicht zum Schöffenamts zu berufende Personen (§ 33 GVG)

Zu dem Amt eines Schöffen sollen nicht berufen werden:

4.1 Personen, die bei Beginn der Amtsperiode das 25. Lebensjahr noch nicht vollendet haben würden;

4.2 Personen, die das 70. Lebensjahr vollendet haben oder es bis zum Beginn der Amtsperiode vollenden würden;

4.3 Personen, die zur Zeit der Aufstellung der Vorschlagsliste nicht in der Gemeinde wohnen;

4.4 Personen, die aus gesundheitlichen Gründen zu dem Amt nicht geeignet sind;

4.5 Personen, die mangels ausreichender Beherrschung der deutschen Sprache für das Amt nicht geeignet sind;

4.6 Personen, die in Vermögensverfall geraten sind.

5. Weitere nicht zu berufende Personen (§ 34 GVG, § 44a DRiG)

Zu dem Amt eines Schöffen sollen ferner nicht berufen werden:

5.1 der Bundespräsident;

5.2 die Mitglieder der Bundesregierung oder einer Landesregierung;

5.3 Beamte, die jederzeit einstweilig in den Warte- oder Ruhestand versetzt werden können;

5.4 Richter und Beamte der Staatsanwaltschaft, Notare und Rechtsanwälte;

5.5 gerichtliche Vollstreckungsbeamte, Polizeivollzugsbeamte, Bedienstete des Strafvollzugs sowie hauptamtliche Bewährungs- und Gerichtshelfer; hierzu gehören alle Personen, die zu Ermittlungspersonen der Staatsanwaltschaften im Sinne von § 152 Abs. 2 Sätze 1 und 3 GVG bestellt sind (Ermittlungspersonenverordnung Staatsanwaltschaft (StAErmpV));

5.6 Religionsdiener und Mitglieder solcher religiösen Vereinigungen, die satzungsgemäß zum gemeinsamen Leben verpflichtet sind;

5.7 Personen, die gemäß § 44a Abs. 1 DRiG nicht zum Schöffenamts berufen werden sollen, nämlich Personen, die

- gegen die Grundsätze der Menschlichkeit oder der Rechtsstaatlichkeit verstoßen haben oder

- wegen einer Tätigkeit als hauptamtliche oder inoffizielle Mitarbeiter des Staatssicherheitsdienstes der ehemaligen Deutschen Demokratischen Republik im Sinne des § 6 Abs. 4 des Stasi- Unterlagen-Gesetzes (StUG) oder als diesen Mitarbeitern nach § 6 Abs. 5 des StUG gleichgestellte Personen für das Ehrenrichteramt nicht geeignet sind.

6. Ablehnung des Schöffenamts (§ 35 GVG)

Die Berufung zum Amt des Schöffen dürfen ablehnen:

6.1 Mitglieder des Bundestages, des Bundesrates, des Europäischen Parlaments oder eines Landtages;

6.2 Personen, die

a) in zwei aufeinanderfolgenden Amtsperioden als ehrenamtliche Richter in der Strafrechtspflege tätig gewesen sind, sofern die letzte Amtsperiode zum Zeitpunkt der Aufstellung der Vorschlagsliste noch andauert,

b) in der vorhergehenden Amtsperiode die Verpflichtung eines ehrenamtlichen Richters in der Strafrechtspflege an mindestens 40 Tagen erfüllt haben oder

c) bereits als ehrenamtliche Richter tätig sind;

- 6.3 Ärzte, Zahnärzte, Krankenschwestern, Kinderkrankenschwestern, Krankenpfleger und Hebammen;
- 6.4 Apothekenleiter, die keinen weiteren Apotheker beschäftigen;
- 6.5 Personen, die glaubhaft machen, dass ihnen die unmittelbare persönliche Fürsorge für ihre Familie die Ausübung des Amtes in besonderem Maße erschwert;
- 6.6 Personen, die das 65. Lebensjahr vollendet haben oder es bis zum Ende der Amtsperiode vollendet haben würden;
- 6.7 Personen, die glaubhaft machen, dass die Ausübung des Amtes für sie oder einen Dritten wegen Gefährdung oder erhebliche Beeinträchtigung einer ausreichenden wirtschaftlichen Lebensgrundlage eine besondere Härte bedeutet.

Aufforderung zur Benennung von Personen für die Schöffenvorschlagsliste

In diesem Jahr findet für die Geschäftsjahre 2024 - 2028 wieder die Wahl der Schöffen statt. Zur Zeit werden daher in allen Gemeinden Vorschlagslisten erarbeitet, aus denen dann durch einen beim jeweils zuständigen Amtsgericht gebildeten Schöffenvwahlausschuss eine Auswahl erfolgen wird.

Schöffen sind ehrenamtliche Richter am Amtsgericht und bei den Strafkammern des Landgerichts und stehen grundsätzlich gleichberechtigt neben den Berufsrichtern. Das verantwortungsvolle Amt eines Schöffen verlangt in hohem Maße Unparteilichkeit, Selbstständigkeit und Reife des Urteils, aber auch geistige Beweglichkeit und – wegen des anstrengenden Sitzungsdienstes – körperliche Eignung. Es kann nur von Bürgerinnen und Bürgern mit der deutschen Staatsangehörigkeit ausgeübt werden.

Sie haben nun die Möglichkeit, sich selbst für das Amt des Schöffen zu bewerben. Die entsprechenden rechtlichen Bestimmungen finden Sie auszugsweise als Anlage zu diesem Schreiben. Sie können Ihre Vorschläge bis zum 15.03.2023 schriftlich an uns oder bei folgender Stelle persönlich abgeben: 63820 Elsenfeld, Marienstraße 29, Rathaus, Zimmer 2a.

Wir benötigen folgende Angaben:

Familienname, Geburtsname Vorname, Geburtsdatum, Geburtsort, Straße, Hausnummer, Wohnort, Beruf, Ggf. Zeiten früherer Schöffentätigkeiten

– **die Daten sind zwingend in das Formular Schöffenvwahl einzutragen.** Das Formular erhalten Sie im Rathaus oder unter www.schoeffenwahl2023.de

Für Rückfragen stehen wir persönlich, telefonisch (06022 5007-12) oder per E-Mail (patrick.hock@elsensfeld.de) zur Verfügung.

Auszug aus der Schöffenvbekanntmachung
vom 27. Oktober 2022, Az. E8 - 3221 E - II - 14870/2021
und B2 - 0143 - 2 (BayMBI. Nr. 672)

II. Abschnitt

Amt der Schöffen

2. Ehrenamt; Verpflichtung zur Übernahme

- 2.1 Das Amt eines Schöffen ist ein Ehrenamt. Es kann nur von Deutschen versehen werden (§ 31 Satz 2 GVG).
- 2.2 Nach der Bayerischen Verfassung sind alle Bewohner Bayerns zur Übernahme von Ehrenämtern verpflichtet Artikel 121 Abs. 1 Satz 1 der Verfassung.

3. Unfähigkeit zum Schöffenvamt (§ 32 GVG)

Unfähig zu dem Amt eines Schöffen sind:

- 3.1 Personen, die infolge Richterspruchs die Fähigkeit zur Bekleidung öffentlicher Ämter nicht besitzen oder wegen einer vorsätzlichen Tat zu einer Freiheitsstrafe von mehr als sechs Monaten verurteilt sind;
- 3.2 Personen, gegen die ein Ermittlungsverfahren wegen einer Tat schwebt, die den Verlust der Fähigkeit zur Bekleidung öffentlicher Ämter zur Folge haben kann.

4. Nicht zum Schöffenvamt zu berufende Personen (§ 33 GVG)

Zu dem Amt eines Schöffen sollen nicht berufen werden:

- 4.1 Personen, die bei Beginn der Amtsperiode das 25. Lebensjahr noch nicht vollendet haben würden;
- 4.2 Personen, die das 70. Lebensjahr vollendet haben oder es bis zum Beginn der Amtsperiode vollenden würden;
- 4.3 Personen, die zur Zeit der Aufstellung der Vorschlagsliste nicht in der Gemeinde wohnen;
- 4.4 Personen, die aus gesundheitlichen Gründen zu dem Amt nicht geeignet sind;
- 4.5 Personen, die mangels ausreichender Beherrschung der deutschen Sprache für das Amt nicht geeignet sind;
- 4.6 Personen, die in Vermögensverfall geraten sind.

5. Weitere nicht zu berufende Personen (§ 34 GVG, § 44a DRiG)

Zu dem Amt eines Schöffen sollen ferner nicht berufen werden:

- 5.1 der Bundespräsident;
- 5.2 die Mitglieder der Bundesregierung oder einer Landesregierung;
- 5.3 Beamte, die jederzeit einstweilig in den Warte- oder Ruhestand versetzt werden können;
- 5.4 Richter und Beamte der Staatsanwaltschaft, Notare und Rechtsanwälte;
- 5.5 gerichtliche Vollstreckungsbeamte, Polizeivollzugsbeamte, Bedienstete des Strafvollzugs sowie hauptamtliche Bewährungs- und Gerichtshelfer; hierzu gehören alle Personen, die zu Ermittlungspersonen der Staatsanwaltschaften im Sinne von § 152 Abs. 2 Sätze 1 und 3 GVG bestellt sind (Ermittlungspersonenverordnung Staatsanwaltschaft (StAErmPV));
- 5.6 Religionsdiener und Mitglieder solcher religiösen Vereinigungen, die satzungsgemäß zum gemeinsamen Leben verpflichtet sind;

5.7 Personen, die gemäß § 44a Abs. 1 DRiG nicht zum Schöffenamtsberufen werden sollen, nämlich Personen, die

- gegen die Grundsätze der Menschlichkeit oder der Rechtsstaatlichkeit verstoßen haben oder
- wegen einer Tätigkeit als hauptamtliche oder inoffizielle Mitarbeiter des Staatssicherheitsdienstes der ehemaligen Deutschen Demokratischen Republik im Sinne des § 6 Abs. 4 des Stasi-Untertage-Gesetzes (StUG) oder als diesen Mitarbeitern nach § 6 Abs. 5 des StUG gleichgestellte Personen für das Ehrenrichteramt nicht geeignet sind.

6. Ablehnung des Schöffenamtes (§ 35 GVG)

Die Berufung zum Amt des Schöffen dürfen ablehnen:

- 6.1 Mitglieder des Bundestages, des Bundesrates, des Europäischen Parlaments oder eines Landtages;
- 6.2 Personen, die
- a) in zwei aufeinanderfolgenden Amtsperioden als ehrenamtliche Richter in der Strafrechtspflege tätig gewesen sind, sofern die letzte Amtsperiode zum Zeitpunkt der Aufstellung der Vorschlagsliste noch andauert,
 - b) in der vorhergehenden Amtsperiode die Verpflichtung eines ehrenamtlichen Richters in der Strafrechtspflege an mindestens 40 Tagen erfüllt haben oder
 - c) bereits als ehrenamtliche Richter tätig sind;
- 6.3 Ärzte, Zahnärzte, Krankenschwestern, Kinderkrankenschwestern, Krankenpfleger und Hebammen;
- 6.4 Apothekenleiter, die keinen weiteren Apotheker beschäftigen;
- 6.5 Personen, die glaubhaft machen, dass ihnen die unmittelbare persönliche Fürsorge für ihre Familie die Ausübung des Amtes in besonderem Maße erschwert;
- 6.6 Personen, die das 65. Lebensjahr vollendet haben oder es bis zum Ende der Amtsperiode vollendet haben würden;
- 6.7 Personen, die glaubhaft machen, dass die Ausübung des Amtes für sie oder einen Dritten wegen Gefährdung oder erhebliche Beeinträchtigung einer ausreichenden wirtschaftlichen Lebensgrundlage eine besondere Härte bedeutet.



Aktuelles

Stadtmarketing

Anfrage an Vereine: Kinder- und Familienfest „Umsonst“ & Draußen“

Nach dem großen Erfolg im letzten Jahr, haben wir entschieden, das Fest im Elsavapark auch in diesem Jahr durchzuführen. Der Termin ist der 16.07.2023.

Daher jetzt der Aufruf an alle Vereine, besonders im Bereich Jugendarbeit. Habt Ihr Interesse Euren Verein, Eure Tätigkeit, Sportart etc. auf dem Fest im Elsavapark vorzustellen?

Am besten mit geeigneten Mitmachaktionen, die das Angebot im Park abrunden.

Bei Interesse bitte bei Nicole Klug unter stadtmarketing@elsfeld.de oder Telefon 06022 5007-87 melden. Dankeschön!!

Handel und Gewerbe

Aktion „Zentren stärken“

Es geht nur gemeinsam – ZentrenBuendnis am Bayerischen Untermain

Die Auftaktveranstaltung am 20. Oktober 2022 in Mönchberg hat es gezeigt: Es geht nur gemeinsam. Nicht nur in den Oberzentren, sondern vor allem in den Klein- und Unterzentren hat ein Verlust an Angeboten stattgefunden. Die Nahversorgung leidet, je ländlicher der Raum. Die ehemals lebendigen Ortskerne als Stätten der Begegnung, der Versorgung mit dem täglichen Bedarf und des Verweilens werden immer stiller. Wo früher die Dorfstraße eine verbindende Funktion hatte und man sich zu Fuß bewegen konnte, da wirkt sie heute trennend. Mal kurz in die Bäckerei, die Metzgerei oder Apotheke zu gehen und dabei noch einen Plausch mit den Nachbarn halten, das gibt es fast nicht mehr. Der Durchgangsverkehr hat den Straßenraum für sich besetzt.

„Es muss was passieren!“

Für die Zukunftsfähigkeit und die Stärkung der Zentren in der Region Bayerischer Untermain ist es essentiell, gemeinsam neue Strategien und Lösungen zu entwickeln, um für die aktuellen Herausforderungen gewappnet zu sein. Das geht nur gemeinsam.

Das heißt für alle, sich für aktuelle Entwicklungen wie Digitalisierung, neue Ideen der Ortskern- und Innenstadtgestaltung und eine Vernetzung von Aktivitäten und Akteuren zu öffnen. Diesen Prozess zu unterstützen und dabei die einzelnen Akteure einzubinden und mitzunehmen, das ist das Ziel des Projektes „Zentren stärken“. Das Bayerische Staatsministerium für Wirtschaft, Landesentwicklung und Energie unterstützt die Projektarbeit finanziell mit Mitteln der Regionalmanagement-Förderung. ZentrenBuendnis Bayerischer Untermain Der erste Schritt im Projekt „Zentren stärken“ ist die Gründung eines „ZentrenBuendnis“ am Bayerischen Untermain. Hier finden sich Kommunen, Handel und Gewerbe und das Regionalmanagement zusammen, um

- die wesentlichen Herausforderungen zu definieren,
- vorhandene Stärken, erfolgreiche Konzepte und Werkzeuge zu sammeln und
- diese in einem Netzwerk gemeinsam zu nutzen und weiter zu entwickeln.

Die Auftaktveranstaltung hierzu fand am 20. Oktober 2022 in Mönchberg statt.

Knapp 40 engagierte Akteure aus den Orts- und Stadtzentren sowie Handel und Gewerbe am Bayerischen Untermain trafen sich im Alten Obstkeller, um die aktuellen Herausforderungen der regionalen Zentren zu diskutieren und Lösungsansätze zu deren Stärkung zu entwickeln.

Wie geht es weiter?

Digitale Netzwerkplattform

Der nächste Schritt ist der Aufbau einer digitalen Netzwerkplattform als zentrale Anlaufstelle für alle, die sich aktiv an der Stärkung der Zentren beteiligen wollen. Aktuelle Informationen dazu finden Sie immer hier auf der Seite. In diesem geschützten Mitgliederbereich können Sie als Akteure und Interessierte sich miteinander vernetzen, sich austauschen und passende Kooperationen eingehen. Geplant sind regelmäßige live Online-Workshops bzw. Diskussionsrunden. Ähnlich einem Schulungsportal gibt es im Memberportal verschiedene Angebote zur Information, Diskussion und Weiterbildung.

Die Plattform wird bedarfsorientiert nach und nach um Werkzeuge, Dialogforen zu aktuellen Themen, Informations- und Lernvideos und mehr erweitert.

Online-Umfrage zur Vitalität der Zentren und Herausforderungen im Einzelhandel

Um die Themenschwerpunkte auf der Netzwerkplattform an die aktuellen Bedürfnisse anzupassen, findet bis 28. Februar 2023 eine Online-Umfrage zur Vitalität der Zentren und Herausforderungen des Handels bzw. der Versorgung statt.

Sie sind interessiert und kommen aus den Bereichen Handel und Gewerbe, Dienstleister, Kreativ- und Kulturschaffende, Medizinische Bereich oder Gastronomie in der Region Bayerischer Untermain? Dann beteiligen Sie sich an der Umfrage unter

<https://bayerischer-untermain.de/zentren-staerken/>



Kindergärten

Kindergarten „Unter der Linde“

Mühlweg 9, Elsenfeld



Die Vorschulkinder vom Kindergarten „Unter der Linde“ freuen sich über ihre neuen gesponserten T-Shirts.

Vielen Dank an die Firma „Dienstleistung Rund ums Haus“ und Melanie Schliebs.



Schulen

Schulnachrichten der Mozart-Grundschule Elsenfeld

Mühlweg 41 • 63820 Elsenfeld



Pausenengel an der Mozart-Grundschule in Elsenfeld

Im Schuljahr 2022/2023 gibt es an der Mozart-Grundschule in Elsenfeld wieder das Konzept der Pausenengel.

11 Schüler*innen haben in Zusammenarbeit mit Frau Janine Gablowsky (Jugendsozialarbeit an Schule) die Ausbildung zum Pausenengel erfolgreich absolviert.

Pausenengel sind Schüler*innen, die die Pausenaufsicht begleiten und unterstützen. Das Pausenengel-Konzept ist ein niedrigschwelliges Angebot zur Gewaltprävention. Ziel ist es ein friedliches Miteinander zu schaffen und Streit bereits vor der Eskalation zu erkennen.

Janine Gablowsky, JaS

Maria Hahn, Rektorin



Senioren



Senioren



Wohngemeinschaften für Senioren
Wohnen im Alter – Teil 2
Seniorenhausgemeinschaft

Hier leben Menschen selbstbestimmt und eigenverantwortlich, jede/r in seiner eigenen Wohnung, miteinander in einem Haus. In dieser Solidargemeinschaft unterstützen sich Mieterinnen und Mieter bei ihren Alltagsaufgaben gegenseitig. Für weiterreichende Hilfen werden bei Bedarf externe Dienstleistungsanbieter wie z.B. Pflegedienste hinzugezogen. Zusätzlich verfügen Seniorenhausgemeinschaften über Räume, die von allen Mitgliedern für integrative Aktivitäten wie Feste, Treffen, Veranstaltungen und Begegnungen jeglicher Art genutzt werden. Oft finden sich die Beteiligten bereits in der Planungsphase zusammen, um ihr gemeinsames Wohnmodell zu entwickeln und zu realisieren. Wer in einem gemeinschaftlichen Wohnprojekt leben will, muss bereit sein, ein Stück des Lebens mit anderen zu teilen und anderen zu helfen. Ein Umzug kann bei Demenz oder schwerer Pflegebedürftigkeit notwendig werden.

Wohn- und Hausgemeinschaften für Pflegebedürftige

Diese Wohnform erlaubt auch Pflegebedürftigen ein hohes Maß an Alltagsnormalität und Selbstbestimmung. In der Regel leben zwischen sechs und zwölf Menschen in einer Pflege-Wohngemeinschaft zusammen. Das eigene Zimmer oder Apartment wird mit eigenen Möbeln eingerichtet, die Wohnküche und die Sanitäranlagen werden gemeinschaftlich genutzt. Betreuungskräfte und Pflegepersonal sind bei Bedarf rund um die Uhr anwesend. Sie betreuen auch den Haushalt für die ganze Gruppe. Die Zeiteinteilung und von wem sie zusätzliche Hilfeleistungen bekommen, bestimmen die Bewohnerinnen und Bewohner selber.

Man lebt intensiv und eng mit anderen Menschen zusammen und muss bei der Gestaltung des Alltagslebens immer wieder kompromissbereit sein. Es gibt auch kein so breites Freizeitangebot wie in großen stationären Einrichtungen.

Beispiel aus der Region: Ambulant betreute Wohngemeinschaft (abWG) Schwanenhöfe, Bürgstadt, Hauptstraße 41, www.seniorenwg-schwanen.de


Nächstes Thema: Generationenübergreifendes Wohnen



Fahrdienst Nachbarschaftshilfe
06022-2641283

Seniorentreff
Mittendrin

Marktplatz 2, Elsenfeld
Mittendrin Telefon: 06022-2631975
mittendrin@seniorentreff-elsfeld.de

Dienstag	14.02.2023	10 Uhr Handy- und Tablet-Treff
Mittwoch	15.02.2023	14 Uhr Seniorenfasching im Bürgerzentrum
Donnerstag	16.02.2023	Fröhlicher Kreppel-Nachmittag 

Beratungszeiten: Jeden Di und Do: 13 Uhr – 14 Uhr und 17 Uhr – 17.30 Uhr

<u>Vorschau</u>		
Mittwoch	22.02.2023	<u>10.15 Uhr Handarbeits-Treff</u> gemeinsam mit den Kindern der Mozartschule
Donnerstag	23.02.2023	Musik mit Bewegung

Liebe Senior*innen,

am Dienstag ab 10 Uhr treffen sich Interessierte zum Lernen und Austausch über Handy... Anfänger sind jederzeit herzlich willkommen.

Am Mittwoch ab 14 Uhr geht es unter dem Motto „Alles im Griff auf dem Elsenfelder Narrenschiff“ im Bürgerzentrum rund! Wir freuen uns auf viele Gäste!

Bringen Sie gerne am Donnerstagnachmittag lustige Witze...mit, bei Kaffee und Kreppel, Musik und Vorträge zum Lachen wird es sicher ein fröhlicher Nachmittag!

Abfahrtszeit der Linienbusse zum Seniorenfasching am Mittwoch, 15.2.2023

Eichelsbach	13.12 Uhr
Rück: Friedhof und Alte Schule	13.27 Uhr
Schippach: Antoniuskirche	13.29 Uhr

Rückfahrt ab Jahnstraße:

Nach Rück 17.23 und 18.23 Uhr,

nach Rück, Schippach und Eichelsbach ab 17.48 Uhr

Das Team der Begegnungsstätte Mittendrin freut sich auf Ihr Kommen.

AKTUELLES

vom 13.02. – 18.02.2023



Mittagstisch am Dienstag, 14. Februar



Currypfanne

7,50 €

mit Hähnchen und Gemüse, dazu Reis

Bestellungen nehmen wir auch telefonisch entgegen: 06022-7102454
(Sie können gerne Ihre eigenen Dosen für to go mitbringen)



**Am 14. Februar
ist Valentinstag**



**Lust auf ein gutes
gemeinsames
Frühstück
in unserem
Dorfladen-Café ?**

Speiseplan der Woche:

Montag bis Freitag:	Frikadellen, Leberkäse, Cordon bleu, Schnitzel, Pizzabrötchen, Grillbauch, Kammbraten, Pizzazungen, Hähnchenfilets
Dienstag:	Köstlichkeiten aus der heißen Theke
Mittwoch:	Schnitzel oder Kammbraten mit Bratkartoffeln und Soße
Freitag:	Frischer Backfisch dazu Bratkartoffeln oder Kartoffelsalat

UNSER Dorfladen – für ALLE

Mo – Fr: 06:30 Uhr – 18:30 Uhr | Sa: 07:00 Uhr – 13:00 Uhr | ☎ 06022 / 710 24 54



Standesamt

Sterbefälle:

19.01.2023 Katharina Nagy, Rhönstr. 40
 24.01.2023 Erwin Bohlender, Mechenharder Str. 40, OT Schippach



Glückwünsche

Information zu den Geburtstagsveröffentlichungen

Ab dem 70. Geburtstag werden von unseren Bürgerinnen und Bürgern alle Geburtstage an dieser Stelle veröffentlicht. Sofern Sie diese Veröffentlichung **NICHT** wünschen, bitten wir Sie unser Bürgerbüro schriftlich hierüber zu informieren.

Herr Hasan Tekin Mühlweg 4, Elsenfeld	zum 70. Geburtstag am 10.02.2023
Herr Ulrich Mäker Josef-Zengel-Str. 10, Elsenfeld	zum 79. Geburtstag am 10.02.2023
Herr Klaus Ziegner Fichtenweg 3, Elsenfeld	zum 83. Geburtstag am 10.02.2023
Herr Dieter Riebel Starenweg 1, Elsenfeld	zum 70. Geburtstag am 11.02.2023
Frau Renate Blum Elsavatalstr. 54, OT Rück	zum 76. Geburtstag am 12.02.2023
Herr Alfons Grimm Finkenweg 14, Elsenfeld	zum 78. Geburtstag am 12.02.2023
Herr Gerhard Bachmann Friedhofstr. 9, Elsenfeld	zum 76. Geburtstag am 13.02.2023
Frau Hedwig Wagner Friedhofstr. 15, Elsenfeld	zum 83. Geburtstag am 13.02.2023
Herr Mevluet Kahveci Sudetenstr. 25, Elsenfeld	zum 78. Geburtstag am 14.02.2023
Frau Elfriede Oberle Schlesierstr. 4, Elsenfeld	zum 79. Geburtstag am 14.02.2023
Herr Wladimir Schewtschenko Meisenweg 4, Elsenfeld	zum 76. Geburtstag am 15.02.2023
Herr Köksal Boyaci Hauptstr. 59, Elsenfeld	zum 80. Geburtstag am 15.02.2023



Herr Şemsettin Nalbant Königsberger Str. 4, Elsenfeld	zum 82. Geburtstag am 15.02.2023
Frau Renate Meyrose Hofstetter Str. 8, Elsenfeld	zum 75. Geburtstag am 16.02.2023

Information zu den Gratulationen der Bürgermeister

Die Marktgemeinde Elsenfeld und deren Bürgermeister freuen sich, den Bürgerinnen und Bürgern des Marktes Elsenfeld persönlich zum 75., 80., 85., 90., 95., 100. Geburtstag sowie zum 50., 60., 65. und 70. Ehejubiläum zu gratulieren.

Wer eine solche persönliche Gratulation **NICHT** wünscht, wird gebeten das Büro des Bürgermeisters (Tel. 06022 5007-26 oder E-Mail: bgm@elsenfeld.de) rechtzeitig zu informieren. Falls Sie bereits absehbar an Ihrem Ehrentag nicht Zuhause erreichbar sein sollten und eine Nachgratulation wünschen, wären wir für eine Information ebenfalls dankbar.

Bei den persönlichen Gratulationen werden selbstverständlich die geltenden Hygienevorschriften beachtet.

Impressum:

Herausgeber u. Vertrieb:

V.i.S.d.P.

Markt Elsenfeld

Tel.: 06022/5007-0

Anzeigengestaltung, Satz und Layout:

Hansen|Werbung GmbH & Co. KG, Fliederweg 6, 63920 Großheubach

Tel.: 09371/4407, Fax: 09371/69659, E-Mail: mail@hansenwerbung.de

Druck:

Dauphin-Druck, Großostheim

Auflage:

4.300 Exemplare

Für Druckfehler wird keine Haftung übernommen. Verantwortlich für Bild- und Textbeiträge sowie übermittelte Grafiken sind die jeweiligen Verfasser. Weiterverwendung der Beiträge oder der Werbung nur mit ausdrücklicher Genehmigung von Hansen|Werbung.

Das nächste Amtsblatt Nr. 07

erscheint am 17.02.2023.

ANNAHMESCHLUSS Elsenfelder Rundschau

Montag, 13.02.2023, 9.00 Uhr.

Bitte senden Sie Ihre **Werbeanzeigen**

an HANSEN|WERBUNG (mail@hansenwerbung.de).

Privatanzeigen können Sie über unsere Homepage www.hansenwerbung.de aufgeben.

Textveröffentlichungen geben Sie bitte in unser **Redaktionssystem** ein.

Sie haben noch keinen Zugang zum Redaktionssystem?

Schreiben Sie uns unter redaktionssystem@hansenwerbung.de.

Gerne beraten wir Sie unter Tel. 09371/4407.

Neu eröffnet

**LANDGASTHOF
GRÜNER HAHN ELSENFELD**
Deutsche & Indische Küche



BESTELLEN SIE ÜBER UNSERE WEBSEITE

☎ **06022 - 6514535**

Unsere Speisekarte finden Sie auf unserer Webseite. Wir freuen uns auf Ihren Besuch! Ihre Familie Bhalla

www.grüner-hahn.de

10 % RABATT BEI ABHOLUNG

Öffnungszeiten:
Montag: 16:00 - 22:00 Uhr
Dienstag: RUHETAG
Mittwoch: 16:00 - 22:00 Uhr
Donnerstag: 16:00 - 22:00 Uhr
Freitag: 16:00 - 22:00 Uhr
Samstag: 16:00 - 22:00 Uhr
Sonntag: 11:00 - 22:00 Uhr

Grüner Hahn Restaurant & Hotel
St.-Pius-Straße 21
63820 Elsenfeld
Tel: 06022 - 6514535
info@grüner-hahn.de
www.grüner-hahn.de

Lieferung frei Haus!!! **Aulbach's Catering**

Marienplatz 2a · 63849 Leidersbach
Tel. 06028/20639 · www.aulbachs-catering.de




Mittagstisch vom 13.02. - 18.02.2023

Montag: Hackbraten mit Ei gefüllt, Kartoffelpüree dazu Blumenkohlgemüse Kürbis-Curry mit Süßkartoffeln, Kokosmilch und Cashewkernen (V)

Dienstag: Szegediner Gulasch, Knödel dazu Salatbeilage Hausgem. Semmelknödel dazu frische Champignon-Spinatsoße und Salatbeilage (V)

Mittwoch: Schweine-Medaillons mit Paprika-Rahmsoße, Spätzle dazu Salatbeilage Panierter Schafskäse dazu Bulgur-Gemüsesalat (V)

Donnerstag: a) Paniertes Schnitzel, Kartoffeln dazu Schwarzwurzelgemüse
b) Parmesanschnitzel, Röstkartoffeln dazu Salatbeilage Gnocchi-Gemüsepfanne mit Tomaten und Mozzarella überbacken dazu Salatbeilage (V)

Freitag: a) Rotbarsch paniert dazu hausgem. Kartoffelsalat
b) 2 gegrillte Hähnchenschenkel dazu hausgem. Kartoffelsalat Geröstete Grießsuppe und hausgem. Mehlspatzen mit Apfelmus

Samstag: Schweinesteak mit Jägersoße, Ofenkartoffeln dazu Salatbeilage Mediterrane Gemüse-Reispfanne mit Fetakäse und Salatbeilage (V)

Nutzen Sie unseren Lieferservice in Elsenfeld mit Ortsteilen!

Jedes Menü nur 8,00 Euro

(V) = Vegetarisch

Unsere Speisen liefern wir selbstverständlich in **nachhaltigen Menüschalen aus Glas** und schonen somit die Umwelt.

H.K.D. IHR PARTNER RUND UMS HAUS
DIENSTLEISTUNGSGRUPPE




WIR machen die ARBEIT ...
damit sich alle tierisch wohl fühlen können.

- Heizung-Sanitär
- Leckortung / Wasserschadenbeseitigung
- Rohr- und Kanalreinigung

Rufen Sie uns an!

HKD GmbH & Co. KG Dienstleistungsgruppe
Kleinwallstädter Str. 5 • 63820 Elsenfeld • Büro: Tel. 0 60 22-274 77 24 • Mobil: 01 76-40 39 96 04

 **Hausarztpraxis
DIETL-MELOTH**

**Wir sind vom
20.02. bis 24.02.2023
in Urlaub!**

Unsere Vertretung in Erlenbach:
Praxis Preniq, Tel. 09372-135500
Praxis Dr. Zeuß, Tel. 09372-5717
Praxis Dr. Schmitz, Mechenhard
Tel. 09372-944860

Bleiben Sie gesund!

E-mail: team@praxis-dietl-meloth.de
Tel. 09372-7063070

Werde Teil unseres Teams!

**Zuverlässige
Reinigungskraft**

auf Mini-Job-Basis
oder Teilzeit, für
3 mal wöchentlich gesucht.


Frauen AKTIV Studio

Am Stachus 3, Elsenfeld
Tel. 0151-28939059

Wir suchen Verstärkung für unser Team!

Aushilfe in der Werkstatt (m/w/d)

Orthopädietechnik-Mechaniker*in (m/w/d)

Orthopädieschuhtechniker*in (m/w/d)

Kauffrau/-mann im Einzelhandel (m/w/d)



Dann melde dich gerne bei uns.

06022 265770

bewerbung@lymph-venen.de

Patrizia Lorenz
Lymph & VenenZentrum
Elsenfeld Bürgstadt Höchst
im Odenwald



Die **Stadt Erlenbach a.Main**,
Landkreis Miltenberg,
10.317 Einwohner, sucht
zum nächstmöglichen Termin
spätestens zum **01. Juli 2023**
für das Baureferat einen/eine



Sachbearbeiter/in (m/w/d)

in Vollzeit. Die Stelle ist unbefristet zu besetzen.

Wir bieten:

- einen abwechslungsreichen und krisensicheren Arbeitsplatz in der Kommunalverwaltung in einem engagierten Team mit angenehmem Betriebsklima.
- die Sozialleistungen des öffentlichen Dienstes wie Zusatzversorgung, Leistungsentgelt und Jahressonderzahlung
- flexible Arbeitszeit und die Möglichkeit von Homeoffice
- Die Vergütung erfolgt entsprechend der Qualifikation und Berufserfahrung. Eine Eingruppierung ist perspektivisch bis zur Besoldungsgruppe A^o11^oBayBesG / Entgeltgruppe 10 TVöD möglich.

Bewerbungsfrist: zum 06. März 2023, Ansprechpartner: Herr Franz - Tel.: 09372/704-34

Eine ausführliche Stellenbeschreibung finden Sie unter www.stadt-erlenbach.de

FASCHING in Rück-Schippach

SA. | **18.2. Im Zick-Zack durch Rück-Schippach**
Der Musikverein Regina zieht wieder durchs Dorf und feiert mit närrischen Hofständchen und an markanten Plätzen Straßenfascching. Routenverlauf unter www.mv-regina.de

SO. | **19.2. Faschings-Umzug & Kinderfasching**
14.00 Uhr Start Faschingsumzug am Festplatz in Schippach
ab ca. 15.00 Uhr Kinderfasching in der Turnhalle Rück mit Live-Musik des MV Regina und Tanzeinlagen (z.B. Wolkentänzer)

After-Kinderfasching-Party
Nach dem Kinderfasching: Die Freiwillige Feuerwehr ädt ein zur Faschingsparty im Feuerwehrhaus in Rück

MO. | **20.2. WILD-WILD-WEST-Party**
ab 18.00 Uhr im Sportheim in Rück. Der Sportverein lädt ein zu Stimmungsmusik, Pulled Pork, Feuerwasser & Co.



*„Alles hat seine Zeit, es gibt eine Zeit der Stille,
wie eine Zeit des Schmerzes und der Trauer.
Aber auch eine Zeit der dankbaren Erinnerung.“*

ELSENFELD • Kreuzfeldring 10b • Tel. **06022 - 50 95 31**
BEERDIGUNGSI
BAUER GmbH Mobil: **0172 - 7949 984**
www.beerdigungsinstitut-bauer.de

SOZIALSTATION ELSENFELD

Zuhause gut umsorgt!

- Pflege
- Betreuung
- Hauswirtschaftliche Unterstützung
- Essen auf Rädern
- Hausnotruf

Caritas. Weil es sich einfach gut anfühlt!

Tel. 0 60 22 / 26 56 80
www.caritas-mil.de
Sozialstation Elsenfeld
 Hofstetter Str. 1-3 | 63820 Elsenfeld

Foto: Adabe Stock

Not sehen und handeln.
Caritas 

Planen mit Platanen

Bürgerentscheid 2

Für eine Konzeptvariante mit Platanen

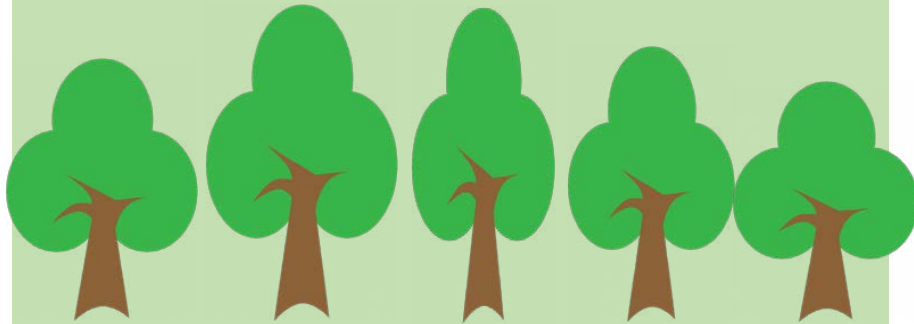


kinderfreundlich, verkehrssicher und umweltbewusst

Gemeinsam schöne Natur bewahren und eine grüne Zukunft gestalten.

BI-Baumschutz

PLANEN MIT PLATANEN



Auch mit Platanen ist eine verkehrssichere Planung im Sinne unserer Kinder möglich.

Wir befürworten ausdrücklich eine Verkehrsberuhigung bzw. temporäre Sperrung im Bereich der beiden Schulen.

Der Erhalt von Bäumen in Städten und Gemeinden hat aus klimapolitischen Gründen mittlerweile Priorität erlangt und wird stark gefördert weil es um die Gesundheit vieler Menschen geht.

In Bezug auf die Aussage der Verantwortlichen von „planbaren Gesamtkosten“ in Zusammenhang mit der Mensa scheint uns eine gewisse Skepsis angebracht.

Aus pädagogischer Sicht erachten wir es für sinnvoller, Natur zu erhalten statt zu zerstören. Das Konzept der Nachhaltigkeit sollten wir als Erwachsene, in unserer Rolle als Vorbilder, auch vorleben.

Wir fragen uns letztendlich, wo bei Parkplätzen, Bushalt, Straße und 20 neuen Bäumen mit Unterpflanzung auf diesem „Campus“ noch Platz für die Kinder sein wird.

Die Platanen sind nicht nur wunderschön und gesund, sie sind auch ein Stück Elsenfeld.



Stimmzettel für die Bürgerentscheide in der Marktgemeinde Elsenfeld am 12. Februar 2023

Bürgerentscheid 1: (Ratsbegehren – Für die Neugestaltung des Campus ohne Platanen)	Bürgerentscheid 2: (Bürgerbegehren – Für den Erhalt von 5 Platanen)
Sind Sie dafür, den Schulcampus verkehrssicher und kindgerecht neu zu gestalten? Ohne Platanen, dafür Neupflanzung von zahlreichen (mind. 20) klimaresistenten Bäumen.	Sind Sie dafür, dass der Markt Elsenfeld fünf der zehn Platanen zwischen der Mozart-Grundschule und der Georg-Keimel-Schule (Flur Nr. 5367) erhält?
Sie haben hier eine Stimme.	Sie haben hier eine Stimme.
<p>Ja <input type="radio"/></p> <p>Nein <input checked="" type="radio"/></p>	<p>Ja <input checked="" type="radio"/></p> <p>Nein <input type="radio"/></p>

Stichfrage

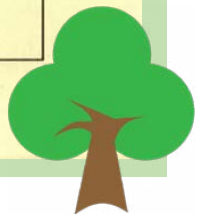
Werden die bei Bürgerentscheid 1 (Ratsbegehren) und Bürgerentscheid 2 (Bürgerbegehren) zur Abstimmung gestellten Fragen in einer miteinander nicht zu vereinbarenden Weise jeweils mehrheitlich mit Ja beantwortet?

Welche Entscheidung soll dann gelten?

Sie haben hier eine Stimme.

Bürgerentscheid 1
(Ratsbegehren)
Für die Neugestaltung des Campus ohne Platanen

Bürgerentscheid 2
(Bürgerbegehren)
Für den Erhalt von 5 Platanen



Ihre Stimme zählt!

Abstimmung am **Sonntag, den 12. Februar 2023**
von 8 bis 18 Uhr

im jeweiligen Abstimmungsraum
(siehe Abstimmungsbenachrichtigung)

*Briefwahl-Unterlagen können beantragt und abgeholt werden:

- bis Freitag, den 10.02.2023, 15 Uhr im Rathaus.
- in Ausnahmen bis Sonntag beim Bereitschaftsdienst des Rathauses (telefonisch), durch Nachweis eines wichtigen Grundes, dass nicht an der Wahl teilgenommen werden kann.

Die Unterlagen müssen jedoch bis Sonntag 18:00 Uhr im Rathaus eingegangen sein.

Weitere Informationen auf unserer Homepage
www.bi-baumschutz.de



bi-baumschutz.de

RE/MAX - Die Immobilienmakler!
Verkaufen Sie mit der Nr.1 !!!
Niemand vermittelt weltweit mehr Immobilien

OPEN HOUSE

Sonntag 12.02. 11-12 Uhr
EFH
Kleiner gemütl. Garten,
Nebengebäude & Garage
Obernburg
Rat-Knecht
Str. 7

Obernburg - OT Eisenbach
5 Zi., 111 m² Wfl., 310 m² Grund, solide Bauweise, Vollkeller
Kamin in Wohn-/Esszimmer, Pergola, Freisitz, Nebengebäude
Garage, teilweise renoviert, gepflegtes Umfeld
€ 324.900.-
EBA.336, 1kWh/m²a Gas, BJ1928, H*Anf.effekt.Jahresz. 3,5%
(Stand:02.2023, Tilg.1,5% / 20% EK.Berechnung: Kaufpr.+
5%Nebenk.-20%EKu.Berücksichtigung öffentl. Fördermittel!
Daten sind Annahmen u.können sich tägl. ändern)

Ihre Ansprechpartner für
die Landkreise
Aschaffenburg - Miltenberg

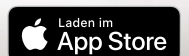
Vivien Völker 06022 - 265 7017 Frank Völker
www.remax-obernburg.de

Deine Freundin ist Dir
an Infos voraus?

Dann hat sie unsere
Amtsblatt-App



JETZT APP
kostenlos downloaden!



www.hansenwerbung.de | Fliederweg 6
Großheubach | Tel. 093 71 - 44 07

AT

Weinbau Andreas Till

Häckerwirtschaft vom

10.-12. Februar 2023



ab 11:00 Uhr geöffnet

Wir freuen uns auf Sie.

Hoffeldstraße 30 63820 Elsenfeld-Schippach
Tel. 06022/72444 www.weinbau-till.de weinbau.till@web.de



BESSER BAUEN. MAY.

may

MIT MAY DIE ZUKUNFT GESTALTEN -

IN ERLENBACH AM MAIN



Hochattraktive Wohneinheiten -
74% autark, 100% versorgungssicher.
Für mehr Infos QR-Code scannen.

IHRE NEUE
WOHNUNG MIT
PV, SOLAR- &
GEOTHERMIE

PFLLEGEDIENST
SONNENSCHN



Anke Sieb
Birkenstraße 56 • 63820 Elsenfeld

Telefon: 0 60 22/265 568 1
Mobil: 0 160/66 39 455

Mail: info@pflege-sonnenschein.com

www.pflege-sonnenschein.com

Alle Krankenkassen • Alle Pflegedienstleistungen



Am Tag betreut, abends daheim.

Wir haben noch freie Plätze!
Vereinbaren Sie einen kostenlosen Schnuppertag!



Tagespflege
Wörth am Main

Tagespflege Wörth am Main | Tel. 09372 982-146 | www.tagespflege-woerth.de

Rosenmontagsball Stadthalle Obernburg

Märchen „Es war einmal...“

Einlass: 19:00 Uhr
Beginn: 20:11 Uhr

Musik:



Eintritt
bis 20:11 Uhr: 5€
danach: 7€



Musikverein
Obernburg



BERK Immobilien

IHR IMMOBILIENMAKLER AN 4 STANDORTEN IN DER REGION AM UNTERMMAIN

Der Kauf und Verkauf einer Immobilie ist ein emotionaler Schritt sowie Vertrauenssache. Wir sind Ihnen ein **professioneller Ansprechpartner bei der Vermittlung von Immobilien**. Wir bieten Ihnen eine **umfassende und aufrichtige Dienstleistung**, verbunden mit einer **angenehmen und persönlichen Betreuung**.

*Direkt neben dem Gasthaus
"zum Riesen" in Miltenberg!*



**IHR LOKALER EXPERTE IN MILTENBERG
FÜR DEN IMMOBILIENVERKAUF**

- Hauptstraße 97
Miltenberg
- info@berk-online.de
- 09371 66813-20

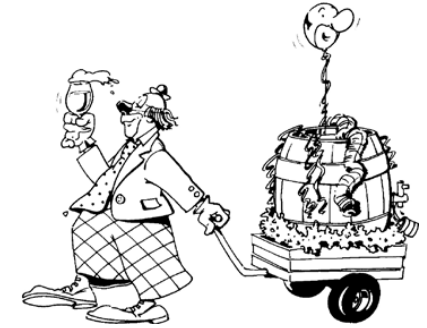
www.berk-online.de

TAXI GÖBEL



Bestrahlungsfahrten
Flughafentransfer
Krankenfahrten
Kurierdienst
VW Bus

Elsenfeld-Kleinwallstadt	06022/623880
Erlenbach	09372/943192
Obernburg-Mömlingen	06022/72918
Mobil	0151/12051446



Acker-, Wiesen- und Waldgrundstücke zu kaufen gesucht

Telefon 0 60 22 / 65 61 21 oder 01 72 / 8 98 46 80

Dauphin Druck

Wir können nicht nur farbig drucken,
sondern veredeln Ihre Drucksachen mit

Glanzlack UV-Lack Relieflack

auch in Kleinstauflagen.

neuer Standort
ab Januar 2023

Ostring 9a
63762 Großostheim



Ostring 9a | 63762 Großostheim
Tel. 09371 66807-0 | www.dauphin-druck.de



CARAVITA[®]
hochwertige Sonnensegel

Glatz
Von der Sonne erfrischt
Qualitäts-Sonnenschirme

OFFICIAL
DEALER
BRUSTOR[®]

LeWens
MARKISEN



Markisen • Sonnenschirme • Sonnensegel
Lamellendächer • Terrassendächer

Perfekte Lösungen für Terrassen- oder Fensterbeschattungen innen und außen

Marken-Markisen Typ Delta:
Auch alle anderen Größen entsprechend billiger!

Breite x Ausfall	Delta UVP	Unser Preis
300 x 200	1518,50 €	768,58 €
400 x 250	1867,50 €	945,23 €
500 x 250	2148,00 €	1087,20 €
600 x 300	2647,50 €	1340,02 €

Größte Sonnenschutzausstellung aller führenden Marken! Beratung und Mustervorlage auch bei Ihnen zu Hause. Anruf genügt!

BÖDEN & GARDINEN & PLISSEE SAGA



Ihr Heim gestalten! Beraten! Kombinieren?
JETZT zum Aktionspreis bei SAGA

Hauptstraße 204 • 63814 Mainaschaff
Tel. 06021 / 41600 • www.saga-raumausstattung.de



Das Landratsamt informiert

Das Landratsamt informiert

Vorträge für Eltern mit elf- bis 17-jährigen Kindern

Mit der Pubertät beginnt für Jugendliche ein neuer Lebensabschnitt, der Eltern oft vor neue Herausforderungen stellt. Das Landratsamt möchte daher Eltern mit Kindern im Alter von elf bis 17 Jahren in zwei Vorträgen über Entwicklungen und Fragen informieren, die dieses Alter mit sich bringen. Das kostenfreie Seminar findet am Samstag, 04.03.2023, von 9.30 bis 12.45 Uhr im Rudolf-Harbig-Saal der Untermainhalle Elsenfeld statt. Im ersten Vortrag geht es um „In Kontakt bleiben – Den Alltag gestalten mit jungen Menschen auf dem Weg in die Selbstständigkeit.“ Referentin ist Andrea Schlauersbach, Lehrerin sowie Kinder-, Jugend- und Elterncoach. Der zweite Vortrag befasst sich mit „Die sexuelle Entwicklung in der Pubertät – wie Eltern gute Wegbegleiter sein können.“ Referentin ist die Diplom-Sozialpädagogin Annabel Staab (Donum Vitae). Anmeldungen sind bis Mittwoch, 01.03.2023, im Landratsamt Miltenberg bei Katrin Wolf (Telefon: 06022/6200-241, E-Mail: katrin.wolf@lra-mil.de) möglich.

Kunstnetz Miltenberg veröffentlicht Jahresprogramm

Das Kunstnetz des Landkreises Miltenberg bietet auch in diesem Jahr eine Vielzahl an künstlerischen Workshops an, die sich an interessierte Kinder und Jugendliche richten. Ab März bieten Künstlerinnen und Künstler aus dem Landkreis in insgesamt 29 Workshops Kindern und Jugendlichen die Möglichkeit, sich zu unterschiedlichen Themen und mit unterschiedlichen Materialien auszuprobieren, Neues zu lernen oder Bekanntes zu vertiefen.

Neben bereits seit vielen Jahren gut laufenden Angeboten wie der Aquarellmalerei oder Zeichenkursen bietet das Kunstnetz in diesem Jahr in Kooperation mit dem Römermuseum in Obernburg unter dem Titel „Kunst trifft Geschichte“ ein neues Angebot: in einem Zeichenkurs haben Kinder und Jugendliche ab acht Jahren die Möglichkeit, Geschichte durch Stift und Papier zu erleben, Kinder von acht bis 14 Jahren gehen im Malkurs der Geschichte ganz in Farbe auf den Grund. Die ein- bis mehrtägigen Workshops werden durch ein ganzjähriges Angebot ergänzt, so dass nicht nur das einmalige Erlebnis bestehen bleiben muss, sondern auch regelmäßig Stift und Pinsel geschwungen werden können. Das Entdecken der eigenen Kreativität und das Erlernen unterschiedlicher künstlerischer Techniken und der Umgang mit diversen Materialien sind sicher nur einige der Erfahrungen, die Teilnehmende des Angebots machen.

Die Workshops des Kunstnetzes richten sich sowohl an Neulinge wie auch Kinder und Jugendliche, die bereits Erfahrung in der künstlerischen Gestaltung mitbringen. Die Teilnahmegebühren liegen um die zehn Euro pro Stunde, zu denen abhängig vom Angebot Materialkosten dazu kommen. Dies und eine Betreuung in Kleingruppen soll die Teilnahme ohne große Hürden gestalten und Kinder und Jugendliche ermutigen, auch mal etwas Neues auszuprobieren. Die Broschüre mit einer praktischen Jahresübersicht und wesentlichen Daten zu den einzelnen Workshops ist an vielen Stellen im Landkreis erhältlich, unter

anderem im Landratsamt Miltenberg und Obernburg, an Auslagestellen der Banken oder auch im Einzelhandel. Darüber hinaus gehende Informationen zum Kursinhalt und den Anmeldebedingungen sowie das Anmeldeformular und die Geschäftsbedingungen sind im Internet unter <https://kunstnetz.landkreis-miltenberg.de/> zu finden, auch sind sie im Kulturreferat des Landratsamtes erhältlich.



Verschiedenes

Selbsthilfe bei Depressionen e.V.

Hilfe zur Selbsthilfe in Gesprächen bei seelischen Problemen, Depressionen, Panik, Ängsten, Burnout, psychosomatischen Beschwerden und Erkrankungen.

Brauchen **Sie** Hilfe? Kontakt zu unseren Gruppen: Tel. 06021-23626, Wermbachstr. 13 (Eingang Freihofsgasse) in AB Mo-Do 9.30 - 12.30 Uhr + Mi 13.30 - 16.00 Uhr www.redenundhandeln.de, Café fifty, Römerstraße 72, 63785 Obernburg





GOTTESDIENSTORDNUNG DER PFARREIENGEMEINSCHAFT CHRISTUS SALVATOR ELSENFELD Homepage: www.pg-christus-salvator.de

Pfarramt Elsenfeld, Turmstr. 1, 63820 Elsenfeld

Rufnummern: 06022-1230, Pfr. Dr. Heinrich Skolucki 5083552,

Past.Ref. Holger Oberle-Wiesli 5083553

Gem.Ref. Claudia Kloos 5083566

PastAs. Marie-Christin Herzog 5083566

Öffnungszeiten Pfarrbüro Elsenfeld

Montag 09.00 - 11.00 Uhr/ Dienstag 15.00 - 18.00 Uhr/ Donnerstag 09.00 - 11.00 Uhr

(außer 1. Donnerstag eines Monats)

Sprechstunde Pfr. Dr. Skolucki: Dienstag von 17.00 Uhr bis 18.00 Uhr

E-Mail-Adresse: pfarrei.elsenfeld@bistum-wuerzburg.de

Pfarramt Rück-Schippach, St.-Pius-Str. 25, 63820 Elsenfeld

Rufnummern: 06022-623630

Öffnungszeiten Pfarrbüro Rück-Schippach 1. Donnerstag eines Monats 09.00-11.00 Uhr

Sprechstunde Pfr. Dr. Skolucki: Donnerstag von 18.00 Uhr bis 18.30 Uhr

E-Mail-Adresse: pfarrei.rueck-schippach@bistum-wuerzburg.de

GOTTESDIENSTORDNUNG ELSENFELD

Sonntag, 12.02.: 6. SONNTAG IM JAHRESKREIS

10:30 **Messfeier mit Erklärung für Kommunionfamilien (2)**
Seelenamt f. Manfred Münzenberger / Hedwig u. Leonhard Büttner, JT Engelbert sow. f. Maria Ullrich, Leb. u. Verst. d. Fam. Büttner, Ullrich u. Wüstenhöfer / Werner u. Elfriede Haas

Mo. 13. Montag der 6. Woche im Jahreskreis

09:00 **Bibelkreis** im Pfarrheim St. Gertaud

Mi. 15. Mittwoch der 6. Woche im Jahreskreis

08:30 **Laudes** i. d. Unterkirche

Fr. 17. Hll. Sieben Gründer des Servitenordens

15:00 **Barmherzigkeitsrosenkrantz** im Pfarrheim St. Gertraud

19:00 **Messfeier**

Pfr. Rudolf Keith / Pfr. Welzbacher u. Lang

Sonntag, 19.02.: 7. SONNTAG IM JAHRESKREIS

Nach dem Gottesdienst Verkauf der Fastenkalender zum Preis von 3,00 €

10:30 **Messfeier**
Manfred Klug / Hermine Fischer u. Eltern / Erwin u. Luise Oberle, leb. u. verst. Angeh./ Georg Genahl u. alle leb. u. verst. Angeh.

GOTTESDIENSTORDNUNG EICHELSBACH

Sonntag, 12.02.: 6. SONNTAG IM JAHRESKREIS

09:00 **Messfeier mit Erklärung für Kommunionfamilien (2)**
Melanie Rüth, Eltern u. Geschw. / Maria Bender

Sonntag, 19.02.: 7. SONNTAG IM JAHRESKREIS

Nach dem Gottesdienst Verkauf der Fastenkalender zum Preis von 3,00 €

Sa. 18. 18:30 Messfeier am Vorabend

Christine Hein, leb. u. verst. Angeh. / Reinhilde Büttner, leb. u. verst. Angeh. / Leo u. Cilli Bopp, leb. u. verst. Angeh. / Klemens Pfeifer, August u. Marie Hein

GOTTESDIENSTORDNUNG RÜCK-SCHIPPACH

Sonntag, 12.02.: 6. SONNTAG IM JAHRESKREIS

Sa. 11. 18:30 Messfeier am Vorabend in St. Johannes **mit Erklärung für Kommunionfamilien (2)**

Verst. d. Fam. Büttner / Maria Klug, leb. u. verst. Angeh. d. Fam. Klug, Groh, Kerbel u. Brunn / JT Ernst Pittelkow/ Johann Jarzombek, Herbert Skrzipulez / Verst. Eltern, Verwandte u. Freunde / z. Ehren d. Muttergottes u. d. Hl. Antonius / z. E. d. hl. Schutzengel, d. hl. Josef u. hl. Antonius, Rosa, Adolf u. Helmut Kempf, Juliane u. Edmund Leibmann, leb. u. verst. Ang. / Otmar Happel, leb. u. verst. Angeh. / Frieda u. Walter Rothermich sow. Franz u. Anna Klug / Erna u. Egon Bohlender / Josef u. Berta Staab u. leb. u. verst. Angeh. / JT Karin Witt, Alfons, Schw. Hildegard u. Alexander Büttner

Do. 16. Donnerstag der 6. Woche im Jahreskreis

09:00 - 19:00 Uhr **Eucharistische Anbetung** in der Sakramentskapelle

19:00 **Messfeier** in St. Pius **mit Eucharistischem Segen**

JT f. Maria Engart u. Leb. u. Verst. d. Fam. Engart u. Imhof / z. E. d. unbefl. Gottesmutter f. Hanne Kempf u. Familie / Thomas Hegmann, leb. u. verst. Angeh.

Sonntag, 19.02.: 7. SONNTAG IM JAHRESKREIS

Nach dem Gottesdienst Verkauf der Fastenkalender zum Preis von 3,00 €

09:00 **Messfeier** in St. Pius

Seelenamt f. Erwin Bohlender

PG Christus Salvator Elsenfeld

Herzliche Einladung zum nächsten Termin „**Haltestelle**“ am Montag, 13.02.2023 um 18.30 Uhr in Hausen - Raiffeisenplatz; Spirituelle Impulse an der Bushaltestelle (Bitte Taschenlampe mitbringen)

Für alle, die Interesse an den **Exerzitien im Alltag** haben, besteht noch bis 22.02.2023 die Möglichkeit, sich bei Herrn PastRef Holger Oberle-Wiesli (holger.oberle-wiesli@bistum-wuerzburg.de - Telefon 06022/5083553) anzumelden.

Vorankündigung: In der Zeit vom 06.03. - 12.03.2023 findet die **Caritas-Frühjahrssammlung** statt. Das Jahresthema lautet „Schenken Sie Hoffnung, Kraft und Zuversicht“. In der Rundschau der KW 09/2023 erfahren Sie die Kontonummern und natürlich können Sie gerne Ihre Spende bar in den Pfarrbüros abgeben bzw. in einen der Briefkästen einwerfen.

Hinweis für Eichelsbach



Der Haushaltsplan der Kirchenstiftung für das Jahr 2023 sowie die Kirchenrechnung des Jahres 2022 liegen in der Zeit vom 13.02. - 24.02.2023 im Pfarrbüro in Elsenfeld zur Einsichtnahme aus.

EVANG.-LUTH. KIRCHENGEMEINDE OBERNBURG

Friedenskirche Obernburg: Oberer Neuer Weg, 63785 Obernburg
Kath. Pfarrheim St. Gertraud: Adam-Zirkel-Str. 6, 63820 Elsenfeld
Trinitatiskirche Mömlingen: Jahnstr. 22, 63853 Mömlingen

Pfarramt: Mittlerer Höhenweg 1, 63785 Obernburg, Tel. 9158 Fax 72863
pfarramt.obernburg@elkb.de

Pfarrer: Stefan Meyer

	Obernburg Friedenskirche	Mömlingen Trinitatiskirche	Elsenfeld Pfarrheim St. Gertraud
So. 12. Februar <i>Sexagesimä</i> Wachsmann		11.00 	09.30 
So. 19. Februar <i>Estomihi</i> Happ	09.30		
Mi. 22. Februar <i>Aschermittwoch</i> Englert	18.00 Beichte		
So. 26. Februar <i>Invokavit</i> Buschhaus	09.30		

Chor Joy

Montag, 13. Februar von 19 Uhr bis 20:30 Uhr im Evangelischen Gemeindehaus in Erlenbach, Martin-Luther-Platz. Neue Sänger*innen sind herzlich willkommen!

Evang.-Luth. Kirchengemeinde Eschau

(Für die Ortsteile Rück und Schippach)

Pfarramt: Rathausstraße 17, Eschau, Telefon 09374/1270, Fax: 1202

Bürozeiten: Di., Mi. v. 9.00 - 12.00 Uhr; Do. v. 14.30 - 18.00 Uhr

Unsere Gottesdienste

12.02.2023 Sonntag 10.30 Uhr EMMAUSKIRCHE mit Einführung der Konfis 2024 und anssl. Kirchencafé, Pfrin Englert, Kirche Eschau
10.30 Uhr KINDERKIRCHE, KiKi-Team, Kana-Haus

Evang.-Luth. Kirchengemeinde Hofstetten

(Für OT Eichelsbach)

Pfarramt: Eichelsbacher Straße 15, 63839 Hofstetten, Telefon 655222, Fax 655223

Bürozeiten: Di., Mi., Do., 8.30 - 11.00 Uhr und Do. 18.00 - 19.00 Uhr

Unser Gottesdienst

12.02.2023 Sonntag Sexagesimae 10.00 Uhr, St. Michaelskirche



Vereinsnachrichten



Vereine Elsenfeld

CSU-Elsenfeld



Liebe Elsenfelder, Rück-Schippacher und Eichelsbacher!

Am kommenden **Sonntag** (12.02.2023) ist es soweit. Bei dem **Bürgerentscheid** stimmen Sie ab, wie in Zukunft der **Campus um das neue Mensgebäude** in Elsenfeld aussehen soll:

1. Möchten Sie eine Neugestaltung des Campus, der verkehrssicher und kindgerecht ist - ohne Platanen, aber mit mindestens 20 neuen klimaresistenten Bäumen?
2. Möchten Sie, dass der Markt Elsenfeld die 5 Platanen erhält?

Uns ist bewusst, dass es für den einen oder anderen nicht leicht sein wird, hier eine Entscheidung zu fällen. Aber manchmal sollte man sich **alle Fakten** genau anschauen und auch abwägen, was hier die beste Lösung bzw. Variante ist. Es wird viel über die Vorteile der Bäume gesprochen, was wir ja auch verstehen können. Aber es ist leider die Realität, dass die Bäume, so wie sie im Moment da stehen, nicht bleiben können. Denn der Bereich um die Wurzeln muss wegen Schlaglöchern und defektem Pflaster bzw. angehobenen Pflastersteinen ertüchtigt werden:

- Zur Beseitigung der Schadstellen muss eine Pflasteranhebung und eine Bodenverdichtung durchgeführt werden.
- Durch die Verlegung der Straße muss die Teerdecke zum Teil entfernt und erneuert werden. Dies führt zwangsläufig zu einem Eingriff in den Bereich der Wurzeln, das sich nicht verhindern lässt.
- Das Wurzelwerk muss generell aufwendig freigelegt werden.
- Es müssen Wurzelbrücken angebracht werden und mit Substrat aufgefüllt werden.

Dies muss alles per Hand durchgeführt werden, um eine Beschädigung gering zu halten. Es gibt hier keine Garantie bzw. Kostenschätzung für so eine Baumaßnahme.

Wir haben jetzt die Möglichkeit, mit einer sehr guten Fördersumme das komplette Areal als Gesamtkonzept für unsere Kinder zukunftsfähig zu gestalten. Denken wir nicht kurzfristig – sondern auf lange Sicht. Sie haben es in der Hand!

Genauere Informationen zum **Gesamtkonzept** und Bilder der Wurzeln finden Sie auf unserer Homepage www.csu-elsenfeld.de oder auch auf der Seite des Markt Elsenfelds. **Nehmen Sie die Möglichkeit wahr und gehen Sie zur Wahl!**



Sie haben Fragen dazu, zu uns oder zu anderen Themen? Dann schreiben Sie uns gerne eine E-Mail an unsere Ideenbox (ideen-box@csu-elsenfeld.de) oder kontaktieren Sie uns über das Kontaktformular auf unserer Homepage. Wir freuen uns auf Ihre Nachricht! Ihre CSU-Elsenfeld

UBV Elsenfeld

Bürgerentscheid „Platanen“

Am Sonntag dürfen alle wahlberechtigten Bürgerinnen und Bürger darüber entscheiden, ob die fünf Platanen zwischen der Mozart-Grundschule und der Georg-Keimel-Mittelschule erhalten werden oder die Fläche ohne Platanen neu geordnet werden soll.

Die UBV-Fraktion hatte sich mehrheitlich für die Neuordnung des Schulcampus ohne Platanen ausgesprochen und dem Ratsbegehren zugestimmt.

Ein Bürgerentscheid ist ein Instrument der direkten Demokratie. Mit ihm haben Sie die Möglichkeit, über die Fragen des eigenen Wirkungskreises zu entscheiden. Bitte nutzen Sie diesen Weg und machen Sie Gebrauch von Ihrem Recht auf Mitbestimmung. Beachten Sie dabei bitte die Informationen auf unserer Website unter www.ubv-elsenfeld.de, wo wir unseren Standpunkt noch einmal für Sie zusammengefasst haben.



NaturSchutzVerein Elsenfeld e.V.



Bäume erhalten für Gesundheit, Klima und Natur

Bäume und Sträucher haben Charakter. Ob als Einzelbaum, ob als Teil im lockeren Ensemble oder als Hecke – Gehölze sind landschaftsprägend. Auch emotional fühlen wir uns bestimmten Baumindividuen verbunden. Gerade in Stadt und Land ist die ökologische Bedeutung von Gehölzen unschätzbar. Sie filtern Staub- und Schmutzpartikel aus der Luft, verbessern das Klima. Als grüne Lunge produzieren Bäume lebensnotwendigen Sauerstoff und senken das klimaschädliche Kohlendioxid. Sie sorgen für reine Luft und ihr Blätterdach schützt vor Sonne, Hitze und Regen. Die Blüten und Früchte bieten Nahrung für Mensch und Tier. Besonders alte Gehölze bieten vielen Tieren wie Fledermäusen, Vögeln und Insekten Nisthöhlen, Nistplätze und Unterschlupf. Stadtgrün, besonders alte Bäume, kann einer Überhitzung von Siedlungen effektiv entgegenwirken. Bäume und Grünflächen bringen die Natur in die Gemeinde, machen sie widerstandsfähiger gegen den Klimawandel und das Leben in unseren Siedlungsgebieten gleichzeitig attraktiv und lebenswert.

Der BUND Naturschutz (BN) kommt aber bei einer Erhebung auf das erschreckende Ergebnis, dass in den vergangenen Jahren viel zu viele alte Bäume der Motorsäge zum Opfer gefallen sind. Alte Bäume brauchen deshalb unseren besonderen Schutz und Bauvorhaben müssen flächen- und baumschonend geplant und realisiert werden. Der tatsächliche Schaden für das Stadtklima ist aber bedeutend höher, denn Nachpflanzungen können den Verlust eines alten Baumes nur schwer kompensieren. Eine Linde, der Symbolbaum des BN, wächst beispielsweise 25 bis maximal 50 Zentimeter im Jahr. Es dauert also durchschnittlich rund 25 Jahre bis eine Linde eine mittlere Größe von zehn Metern erreicht. Dass in Zeiten des Klimawandels zum Teil sehr alte und große Bäume weichen müssen, ist dramatisch. Dabei sind Stadtbäume und innerstädtische Grünflächen als natürliche Klimaanlage überlebensnotwendig für die Bevölkerung, so der BN.

Der BN ruft deshalb dazu auf, alte Bäume vorrangig zu erhalten und mehr standortgerechte Bäume und Gehölze in Gärten und auf öffentlichen Plätzen zu pflanzen. Leider zeigt sich bei den jüngsten Baumaßnahmen und Planungen auch in unserer Region, dass die Bedeutung von Wäldern und Bäumen für das Klima und unsere Gesundheit von vielen Verantwortlichen noch immer ignoriert wird. Infos: <https://www.bund-naturschutz.de/natur-und-landschaft/stadt-als-lebensraum/stadtbaeume/funktionen-von-stadtbaeumen>

Musikverein „CONCORDIA“ Elsenfeld e.V. www.mv-elsenfeld.de



Jugend-Musik-Tag in Elsenfeld

Am 04.02.2023 fand der Jugend-Musik-Tag mit dem Musikverband Untermain statt. Es hatten sich über 70 junge Nachwuchsmusiker zum gemeinsamen Workshop eingefunden. Von 09.00 Uhr – 18.00 Uhr haben 7 erfahrene Dozenten verschiedene Musikkompositionen erfolgreich mit den jungen Talenten einstudiert. Beim Abschlusskonzert am Abend im Bürgerzentrum präsentierten die Musiker das Ergebnis ihrer gantztägigen Probearbeit vor

zahlreichen Gästen im Bürgerzentrum. Und das Ergebnis konnte sich wirklich sehen lassen. Dafür ein großes Lob an die jungen Nachwuchstalente, die Dozenten und das Team vom Musikverband Untermain. Es war schön, so viele Jugendliche beim gemeinsamen Musizieren zu erleben. Der Musikverein ist besonders stolz auf seine 5 Nachwuchsmusikanten Victoria Fritz, Theresa Kern, Mathilda Fischer, Bastian Schönig und Ilyas Kleine, welche am Workshop und am Abschlusskonzert teilgenommen haben.



Ganz herzlich bedanken möchten wir uns bei den Organisatoren der Veranstaltung, allen Helfer*innen, die sich während des Workshops und beim Abschlusskonzert um das leibliche Wohl der Gäste gekümmert haben. Herzlichen Dank vor allem an Julian Sudra, der das Mittagessen für die Workshop-Teilnehmer frisch zubereitet hatte. Danke sagen möchten wir auch dem Hausmeister des Bürgerzentrums, Alexander Schmidt, für die gute Zusammenarbeit. Und nicht zuletzt auch ein Dankeschön an die Zuschauer des Abschlusskonzerts für ihren Besuch.

Impressionen von Workshop und Abschlusskonzert finden Sie auf unserem Instagramkanal (siehe QR-Code), Facebook und auf unserer Homepage.

Nächster Termin

17.03.2023 Generalversammlung im Gasthaus „Zur Krone“ – 20.00 Uhr



Sport Elsenfeld

RV Bavaria 07 Elsenfeld mit Kegelabteilung „Bahnfrei Elsenfeld“

www.keglertreff-elsenfeld.de/

Erneut 2 Punkte gegen den Abstieg

SG Elsenfeld/Mönchberg 1 --- Dreieck Damm 3 1493 : 1364

Wieder ein überlegener Heimsieg gegen einen ersatzgeschwächten Gegner aus Damm. Es reichte eine geschlossene Mannschaftsleistung.

Nächster Spieltag am Samstag, 11.02.2023

Beginn: **17.30 Uhr** SG Bad Soden Salmünster 5 --- SG Elsenfeld 1

Hinweis: Jahreshauptversammlung mit Ehrungen am Donnerstag, **20.04.2023** um **18.00 Uhr** im „Keglertreff“

Schützenverein „Diana“ Elsenfeld e.V. www.schuetzenverein-elsenfeld.de
vorstand@schuetzenverein-elsenfeld.de



Rundenwettkampf Luftpistole Gauoberliga

am 03.02.2023 trat unsere dezimierte Mannschaft mit nur drei Schützen (der vierte musste Krankheitsbedingt absagen) Sciume Roberto, Bachmann Ullrich und Schreck Thomas zum Rundenwettkampf gegen die vier Mann starke Sulzbacher Mannschaft an.

Sie verlor leider den RWK mit 1025 : 1373 Ringe

Turnverein Elsava Elsenfeld 1905 e. V. www.tv-elsenfeld.de
info@tv-elsenfeld.de

Sportabzeichenabnahme Schwimmen vom TV Elsenfeld

Den Winter wollen wir nutzen und jetzt mit unseren ersten Disziplinen für 2023 beginnen. Dafür treffen wir uns am Dienstag, 14.02.2023 um 20.30 Uhr im Hallenbad Elsavamar, Elsenfeld, zu unserer nächsten Sportabzeichenabnahme im Schwimmen

Es kann jeder teilnehmen ab 6 Jahren, unabhängig ob er Mitglied in einem Verein ist.

Neben dem Deutschen Sportabzeichen in Bronze, Silber oder Gold, je nach Leistung kann auch das Österreichische Turn- und Sportabzeichen abgelegt werden.

Alle Interessenten müssen sich aus organisatorischen Gründen vorab telefonisch bei Elli Hübner unter Tel.: 06022/71647 bis 16.00 Uhr anmelden (bitte auf Anrufbeantworter sprechen, wenn niemand abnimmt). Über ein zahlreiches Erscheinen - insbesondere von Familien - würde sich das Sportabzeichenteam sehr freuen.

Fußballverein „Elsava“ 1913 Elsenfeld e.V. www.elsavaelsenfeld.de
elsava.elsenfeld@gmx.de



Testspiele am Wochenende

Elsava Elsenfeld II – Olympia Eisenbach 3:4

Elsava Elsenfeld – Alemannia Haibach 0:8

Vorschau

Samstag, 11.02.2023, 13 Uhr SV Erlenbach – Elsava Elsenfeld II

Sonntag, 12.02.2023, 16 Uhr Elsava Elsenfeld – FSV Wörth

Lakefleischessen am 11.02.2023

Liebe Vereinsmitglieder,

unsere Elsava lädt ein zum Lakefleischessen 2023. Das Feuer wird wie jedes Jahr um 6.30 Uhr angeschürt. Damit ein reibungsloser Ablauf gewährleistet werden kann, bitten wir euch, rechtzeitig zu eurem bestellten Zeitfenster vor Ort zu sein.

Auf euer Kommen freuen sich die AH Elsava 1913 Elsenfeld e.V.

Jahreshauptversammlung am 03.03.2023

Die diesjährige Jahreshauptversammlung findet am 03.03.2023 um 20.00 Uhr im Sportheim statt. Tagesordnung folgt.

Sportheimgaststätte aktuell geschlossen

Das Elsave-Sportheim ist aktuell wegen Pächterwechsel und Renovierung geschlossen. Nach den Renovierungsarbeiten wird der Verein übergangsweise bis zur offiziellen Übergabe an den neuen Pächter das Sportheim an zwei bis drei Tagen in der Woche unter eigener Regie öffnen. Informationen sind dazu immer aktuell im Amtsblatt oder in den sozialen Medien zu erfahren.



Vereine Rück-Schippach

Freiwillige Feuerwehr Rück-Schippach www.feuerwehr-rueck-schippach.de

Feuerwehrfest, Jahreshauptversammlung, Übung...

„After Kinderfaschingsparty“

Sie findet zur Unterstützung unserer Jugendarbeit wieder im üblichen Rahmen statt!

Jahreshauptversammlung

Am 25.02.2023 findet ab 19.30 Uhr im Sportheim in Rück wieder eine reguläre Jahreshauptversammlung statt. Die vorgesehene Tagesordnung lautet wie folgt:

Begrüßung durch den 1. Kommandanten; Totengedenken; Bericht des Schriftführers; Bericht des 1. Kommandanten und 1. Vorsitzenden; Bericht des Jugendwartes; Bericht der Kassiererin; Bericht der Kassenprüfer und Beschluss über die Entlastung der Vorstandschaft; Ehrungen; Verschiedenes; Wünsche und Anträge.

Feuerwehrfest

Bitte vormerken: Unser diesjähriges Feuerwehrfest findet vom 27. bis zum 29.05.2023 statt. Am Samstag, 27.05.2023 findet im Rahmen dieses Festes der diesjährige Florianstag statt.

Übung

Am 22.02.2023 ab 19.00 Uhr findet die nächste Übung für die Wehr statt. Es steht eine Gruppenübung „THL“ mit UVV an..

Bücherei Rück-Schippach

Kaffeenachmittag mit Buchvorstellung

Einladung zum Kaffee-Nachmittag mit Buchvorstellung am **01.03.2023**

ab 15.00 Uhr im Pfarrsaal in Schippach.

Genießen Sie mit uns einen entspannten Nachmittag bei Kaffee und Kuchen und lauschen Sie den Lieblingsgeschichten unserer Bücherei-Mitarbeiter.

Unsere Öffnungszeiten: mittwochs: 16.30 – 18.30 Uhr, sonntags: 10.00 – 12.00 Uhr



Musikverein „Regina“ Rück-Schippach e.V.

Fasching 2023

Im Zickzack durch Rück-Schippach!

Am Samstag, 18.02.2023, ziehen wir wieder durch Rück-Schippach und feiern an verschiedenen markanten Plätzen mit kurzen närrischen Ständchen Straßenfasching. Wer sich ein närrisches Hofständchen wünscht, kann sich gerne per E-Mail: info@mv-regina.de oder bei Wicki Sauerwein unter Tel. 06022/2659641 bei uns melden.

Rück-Schippach feiert die 80er

Der Musikverein „Regina“ veranstaltet am Faschingssonntag, 19.02.2023 wieder seinen traditionellen Kinderfasching mit Faschingszug in Rück-Schippach.

Der Umzug startet um 14.00 Uhr und führt vom Festplatz über die bekannte Strecke zur Schulturnhalle. Es ist wieder ein abwechslungsreiches Unterhaltungsprogramm für Jung und Alt geboten, wie z.B. unsere musikalische Früherziehung, die Wolkentänzer und Live-Musik des MV Regina. Für Speisen und Getränke ist bestens gesorgt.



Wir würden uns freuen, wenn ihr unseren Faschingszug wieder mit einer Gruppe in originellen Kostümen, mit einem Faschingswagen o.ä., bereichern würdet. Jede teilnehmende Gruppe erhält ein kleines Überraschungsgeschenk.

Wir bitten um Anmeldung bei Wicki Sauerwein, Tel. 06022-2659641 oder info@mv-regina.de

Einladung zur Jahreshauptversammlung

Alle aktiven und passiven Mitglieder sind herzlich zu unserer ordentlichen Mitgliederversammlung am Donnerstag, 23.02.2023 um 20.00 Uhr in unserem Proberaum im Alten Rathaus Rück eingeladen.

Tagesordnung:

1. Begrüßung durch die 1. Vorsitzende
2. Totengedenken
3. Berichte der Verantwortlichen
4. Entlastung der Vorstandschaft
5. Wünsche und Anträge

Termine:

- 18.02.2023 Straßenfasching
- 19.02.2023 Kinderfasching
- 23.02.2023 Jahreshauptversammlung



Gesangverein Concordia „The Next Generation“, Rück-Schippach

Jahreshauptversammlung

Am **Dienstag, 07.03.2023**, findet um **19.30 Uhr** im **Probenraum im Alten Rathaus in Rück** unsere **Jahreshauptversammlung** statt. Hierzu laden wir schon jetzt alle aktiven und passiven Sängerinnen und Sänger sowie alle Interessierten herzlich ein.



Auf der Tagesordnung stehen folgende Punkte:

Begrüßung durch die erste Vorsitzende, Bericht der ersten Vorsitzenden, Totengedenken, Bericht Schriftführerin, Bericht Kassier, Bericht Kassenprüfer und Entlastung, Bericht Chorleiterin, Neuwahlen, Wünsche und Anträge

Kerbclub Rück-Schippach e.V.

Wir sagen Danke!

Für die zwei unvergesslichsten Tage in der Turnhalle Rück-Schippach.

Zurück in die 80er war das Motto, mit der passend geschmückten Halle und dem tollen Bühnenbild musste der Bunte Abend ein Erfolg werden.

Hierfür möchten wir uns ganz herzlich bei denen bedanken, die dies basteln und gestalten. Bedanken möchten wir uns auch bei unserer Licht- und Tontechnik, bei dem Videografen, dem gesamten Team und bei allen, die hinter der Bühne für einen reibungslosen Ablauf sorgen.

DANKE sagen wir den besten Moderatoren, die unzählige Stunden in ihre Vorbereitung investieren und uns durch den Abend führen.

An Elke Eichmann, die sich um die Organisation und Absprachen zwischen Moderatoren und Tontechnik kümmert.

An Helmut Leibmann und Monika Leibmann, die durch ihre wunderbaren Bilder den Moment festhalten.

Natürlich auch allen Aktiven auf der Bühne, die den Fasching in Rück-Schippach zu einem Erlebnis machen.

Ein besonderer Dank geht auch an alle Vereinsmitglieder und Helfer, an die Vorstandschaft der beiden Vereine.

Ohne euch würde es keinen Bunten Abend in Rück-Schippach geben.

Möglich gemacht haben dies auch viele Sponsoren, wir möchten uns hier für die Unterstützung bedanken.

An beiden Tagen, in der ausverkauften Halle, bedanken wir uns natürlich auch bei dem besten Publikum, dass für die sensationelle Stimmung in der Halle sorgte.

Aber nach dem Bunten Abend ist vor dem Bunten Abend.

Wir feiern nächstes Jahr mit zwei anderen Vereinen unter dem Motto „Tag des Sport“ und wünschen Ihnen eine tolle Zusammenarbeit.

Rück-Schippach, Helau!



Sport Rück-Schippach

SV „Elsava“ e.V. Rück-Schippach

www.sv-elsava.de



Geplante Vorbereitungsspiele

Donnerstag, 09.02.2023, 20.00 Uhr SVE – Spvgg Niedernberg

Samstag, 18.02.2023, 16.00 Uhr SVE – Offen

Samstag, 25.02.2023, 19.00 Uhr SVE- Viktoria Mömlingen

WILD WILD West Party Rosenmontag Sportheim Rück-Schippach

Am Rosenmontag, 20.02.2023 findet ab 18.00 Uhr die Wild-Wild-West-Party statt. Es erwartet Euch Faschingsstimmung, Pulled Pork zur Stärkung, Feuerwasser und vieles mehr.

Der Sportverein freut sich auf euren Besuch.



Vereine Eichelsbach

Freiw. Feuerwehr Eichelsbach

Termine

Samstag, 11.02.2023 um 10.00 Uhr – reguläre Übung Kinder

Montag, 13.02.2023 um 19.00 Uhr – Schulungsabend

Dienstag, 14.02.2023 um 18.00 Uhr – reguläre Übung Jugend

Montag, 27.02.2023 um 19.00 Uhr – Schulungsabend

Dienstag, 28.02.2023 um 18.00 Uhr – reguläre Übung Jugend

Samstag, 04.03.2023 um 10.00 Uhr – reguläre Übung Kinder



Sport Eichelsbach

FC Eichelsbach 1955 e.V.

www.FC-Eichelsbach.de



Eichelsbach Helau

Auf geht's zum Kappenabend am Samstag, 11.02.2023 ins Sportheim des FC Eichelsbach. Einlass ab 19.01 Uhr, Eintritt 1 € für eine Kappe, Barbetrieb.

Wir laden alle Narren (m/w/d) mit guter Laune ganz herzlich ein und freuen uns nährisch auf euren Besuch.

Sportheim

Wir haben immer am Freitag ab 20.00 Uhr geöffnet. Gäste sind herzlich willkommen.

SG Eichelsbach-Sommerau

11.02.2023 um 14.00 Uhr: SGE – Miltenberger SV

17.02.2023 um 19.00 Uhr: SGE – Elsava Elsenfeld

Beide Spiele auf dem Kunstrasenplatz in Elsenfeld.

Termin

25.02.2023: Winterwanderung nach Schmachtenberg. Details nächste Woche.

Notdienste

Polizei: Tel. 110 **Feuerwehr - Unfallrettungsdienst und Rettungsleitstelle: Tel. 112**

Bereitschaftsdienstpraxis am Krankenhaus Erlenbach:

Samstag, Sonntag und Feiertag 9.00 bis 21.00 Uhr
Mittwoch und Freitag 16.00 bis 21.00 Uhr
Montag, Dienstag, Donnerstag 18.00 bis 21.00 Uhr

Außerhalb der Öffnungszeiten sowie bei Bettlägerigkeit wenden Sie sich bitte wie bisher an die 116 117 (kostenloser Hausärztlicher Notdienst)

Notfallfax für Hörgeschädigte: **Fax: 112**

Notfälle in der Stromversorgung: Bayernwerk AG

Technischer Kundendienst: **Telefon: 0941 / 28 00 33 11**

Störungsnummer Strom: **Telefon: 0941 / 28 00 33 66**

Störungsnummer Gas: **Telefon: 0941 / 28 00 33 55**

(Meldungen werden zu Ihrer Sicherheit aufgezeichnet)

Notfälle in der Wasserversorgung:

Notfall-Service Nr. AMME **Trinkwasserversorgung: 01 60 / 96 31 44 60**

Notfall-Service Nr. AMME **Abwasserentsorgung: 01 60 / 96 31 44 41**

Austausch Wasserzähler:

Terminvereinbarung Nr. AMME **Telefon: 09372 / 13595-30**

Rufnummer im Bauhof: **Telefon: 06022 / 50 93 20**

Notfalldienst der Zahnärzte:

(Sprechzeiten: Sa./So. u. Feiertage: 10 - 12 Uhr und 18 - 19 Uhr, Mi. 18 - 19 Uhr)

Sa., 11.02.2023 / So., 12.02.2023

Dr. W. ten Hagen, 63853 Mömlingen, Frühlingstr. 1, Tel.: 06022/3751

Apothekennotdienst:

Bundesweite Auskunft 0800 0022833 (kostenfrei) oder unter www.aponet.de.

Apotheken

Folgende Apotheken haben von **Freitag, 10.02.2023, bis Donnerstag, 16.02.2023**

eine 24-stündige Bereitschaft, beginnend jeweils um 08.00 Uhr.

- 10.FR Alte Stadt-Apotheke, 63785 Obernburg, Römerstr. 35, Tel.: 06022/8519
- 11.SA Markt-Apotheke, 63839 Kleinwallstadt, Fährstr. 2, Tel.: 06022/21225
- 12.SO Elsava-Apotheke, 63820 Elsenfeld, Erlenbacher Str. 16, Tel.: 06022/9100
- 13.MO Sonnen-Apotheke, 63820 Elsenfeld, Marienstr. 6, Tel.: 06022/8960
- 14.DI Sebastian-Apotheke, 63762 Grobostheim-Wenigumstadt, Balduinistr. 4, Tel.: 06026/4883
Markt-Apotheke, 63933 Mönchberg, Hauptstr. 71, Tel.: 09374/99927
- 15.MI Turm-Apotheke, 63868 Großwallstadt, Hauptstr. 19, Tel.: 06022/22744
- 16.DO Apotheke am Markt, 63762 Grobostheim, Breite Str. 6, Tel.: 06026/4915

Tierärztliche Rufbereitschaft:

Den aktuellen Rufbereitschaftsdienst der Tierärzte erfahren Sie direkt bei Ihrem Haustierarzt.

Forstdienststelle Elsenfeld, Nordring 23

Sprechstunde donnerstags von 16 - 17 Uhr (Brennholzbestellungen usw.)

Tel. 710789; Handy: 0151/12142431



LS HOLZBAU GMBH

ZIMMERERMEISTER
Leon Schellenberger

Holzbau | Zimmerei | Bedachungen

+49 152 55649414
info@lsholzbau.de
63785 Obernburg am Main
www.LSHOLZBAU.de

stetter-lagerverkauf.de

**Ihr Vorteil-
unser Konzept!
Wir helfen Ihnen
richtig sparen!**

Kühlschränke	ab 149,-
Trockner	ab 199,-
Wasch- automaten	ab 249,-
Einbaugeschirv- spüler	ab 299,-
Einbauberde	ab 299,-
Einbauskühlschränke	ab 199,-

Einbau-Geräte
Miele SIEMENS BOSCH
LIEBHERR und Importware
sowohl fabriken, originalverpackt als auch
Ausstellungsstücke und Lackfehler-Geräte
stark reduziert!

**Fabrikneue Geräte
vor Ort kaufen
- zu Internetpreisen -
und günstiger!!!***

**Aussuchen
Preis vergleichen
zuschlagen**

**Wir schlagen Internetpreise
* nicht immer - aber immer öfter!!!***

stetter
Willi Stetter e. K.
Leber-Willi Stetter
Elektro-Hausgeräte
Filiale
63853 Mömlingen
Oberbergstr. 13
Tel. 0 60 22 / 28 43 26 Fax 20 43 26
E-Mail verkauf@stetter-lagerverkauf.de
Öffnungszeiten:
Mo. - Fr. von 10 - 18 Uhr Sa. von 8 - 13 Uhr
Sonntags geschlossen
64380 Reuldorf-Ganderhausen
Hausstr. 40
Telefon 0 60 71 / 43 00 Fax 7 43 02
E-Mail verkauf@stetter-lagerverkauf.de
Öffnungszeiten:
Mo. bis Fr. 10 bis 18 Uhr, Sa. 9 bis 13 Uhr



Seit 1955 unverändert -
feine Gewürze, leckere Zutaten,
nette Gäste und
eine Küche von uns.

Wir freuen uns auf Ihren Besuch in unserer Ausstellung in Eichenbühl.
Telefonische Voranmeldung erwünscht.

Brümat

Brümat GmbH · Hauptstr. 9 · 63928 Eichenbühl · Tel.: 09371 - 94994-0 · www.bruemat.de

Check out

Wir schaffen Platz für Neues.
Jetzt bis 40 % Nachlass
auf ausgewählte Brillen-
fassungen sichern.*

Bis
>> 40%
Nachlass*



* Gültig bis 18.02.2023. Diese Aktion ist nicht mit anderen Angeboten kombinierbar.
Wir freuen uns auf Ihren Besuch! Unsere Filialen finden Sie online unter: www.schwind-sehen-hoeren.de.
SCHWIND SEHEN & HÖREN GmbH · Mainparkstraße 12 · 63801 Kleinostheim · Telefon 06027 - 9797000



www.schwind-sehen-hoeren.de

SCHWIND 
SEHEN & HÖREN

Schon viele Allergiker kaufen bei uns ein, denn:

- Wir bieten Ihnen Backwaren mit kompletten Zutatenlisten auf die Sie sich verlassen können.
- Wir verwenden keine Vor- oder Fertigmischungen und wissen deshalb genau was in unseren Backwaren drin ist.
- Wir verwenden in unserer Bäckerei nur regionales Getreide aus kontrolliertem Anbau.
- Gerade bei Weizenallergien können wir Ihnen einige Backwaren mit 0% Weizen anbieten
- Alle Backwaren sind vor Ort selbst produziert. Wir lassen uns nicht mit Teiglingen beliefern!

Nächste Woche Di. - Fr. im Angebot:

**Echt Eisenfelder
Hasenbrot**

Unser kernig-herzhaftes Roggenbrot mit gut durchgebackener Kruste.

**Plunder-
hörnchen**

Mit saftiger Nussfüllung!



Eisenfeld, Tel.: 8493
Obernburg, Tel.: 5646
Dorfladen Rück Tel.: 7102454

Alles aus

regionalem Getreide!

→ www.weigand-brot.de



Bürgerbegehren am Sonntag:

Für einen verkehrssicheren, kindgerechten Campus mit Platanen! Denn sie sind:

- Schattenspender
- Luftfilter
- Grüne Klimaanlage
- Sauerstoffproduzenten
- Gesund
- Klimaschützer

Wenn sie die Platanen retten wollen, kreuzen Sie wie folgt an:

Bürgerentscheid 1 (Ratsbegehren): "Nein"
Bürgerentscheid 2 (Bürgerbegehren) "Ja"

In der Stichfrage: Bürgerentscheid 2



mainmetall
Bad Heizung Dach

Einsteigen, vorankommen, Zukunft gestalten.

Wir bilden aus (m/w/d):

**Kaufleute Groß- und Außen-
handelsmanagement**

Kaufleute Büromanagement

Fachinformatiker

Fachlageristen

Fachkräfte Lagerlogistik

Berufskraftfahrer

Wir bieten auch:

Duale und FH-Studiengänge

Praktika

Alle offenen Fragen beantwortet dir gerne
Peter Neuberger unter **09371 - 509 408**.

Mainmetall Großhandelsges. m. b. H.
Miltenberger Straße 18 - 20 | 63927 Bürgstadt
[mainmetall.de/karriere](https://www.mainmetall.de/karriere)

Infos und
Bewerbung:
[mainmetall.de/
karriere](https://www.mainmetall.de/karriere)



@mainmetall_gmbh
#mainraumjob

